

GUÍA ISSGA DE RECOMENDACIÓN PREVENTIVAS NO ÁMBITO LABORAL ANTE O CORONAVIRUS: RECINTOS FERIAIS

1 de xullo de 2020

INTRODUCCIÓN

O Instituto de Seguridade e Saúde Laboral de Galicia (ISSGA) no exercicio das súas funcións de asesoramento técnico, información e divulgación en materia de prevención de riscos laborais, elabora esta “Guía de recomendacións preventivas no ámbito laboral ante o coronavirus”, no contexto actual tras o levantamento das medidas derivadas do estado de alarma como consecuencia da pandemia provocada pola COVID-19.

O obxectivo deste documento é dar pautas e recomendacións preventivas para minimizar o risco de contaxio e propagación do virus, co fin de **garantir a protección da saúde das persoas traballadoras e usuarias** durante o desenvolvemento das **actividade relativas ao deseño, execución e xestión de reunións, incentivos, conferencias, congresos, eventos e feiras comerciais** segundo as indicacións das autoridades sanitarias. Debe ser a base para elaborar un protocolo que recolla as medidas específicas que se deban adoptar en función das características de cada evento.

INFORMACIÓN BÁSICA SOBRE A COVID-19

O SARS-CoV-2 é un novo tipo de coronavirus que pode afectar ás persoas causándolles a enfermidade COVID-19. O período de incubación medio é de 5-6 días, variando de 1 a 14 días. O 97,5% dos casos sintomáticos desenvólvense nos primeiros 11 días e medio tras a exposición.

Transmítese por contacto directo coas pingas respiratorias que se emiten coa tose ou o esbirro dunha persoa infectada. O seu contaxio depende da cantidade do virus nas vías respiratorias. Estas pingas infectan a outra persoa a través do nariz, os ollos ou a boca directamente. **Tamén poden infectar ao tocar o nariz, ollos ou boca coas mans que tocaron superficies contaminadas por estas pingas.** Parece pouco probable a transmisión polo aire a distancias maiores de 2 metros. Actualmente considérase que a transmisión da infección comeza 1-2 días antes do inicio de síntomas. A maioría das persoas adquiren a COVID-19 doutras persoas con síntomas.

Non se sabe con certeza canto tempo sobrevive o virus causante da COVID-19 nunha superficie, pero parece comportarse como outros coronavirus. Os estudos realizados (incluída a información preliminar dispoñible sobre o virus SARS-CoV-1) indican que os coronavirus poden subsistir nunha superficie desde unhas poucas horas ata varios días. O tempo pode variar en función das condicións (por exemplo, o tipo de superficie, a temperatura ou a humidade ambiental).

Os síntomas máis comúns son febre, tose e dificultade para respirar. Nalgúns casos tamén pode haber diminución do olfacto e o gusto, calafríos, dor de gorxa, dores musculares, dor de cabeza, debilidade xeral, diarrea ou vómitos. A maioría dos casos presentan síntomas leves e pode haber persoas que non presenten síntomas. En casos máis graves a infección pode causar pneumonía, dificultade importante para respirar, fallo renal e mesmo o falecemento.

Os grupos vulnerables á infección son as persoas con diabetes, enfermidade cardiovascular, incluída hipertensión, enfermidade pulmonar crónica, insuficiencia renal crónica, inmunodeficiencia, cancro en fase de tratamento activo, enfermidade hepática crónica severa, obesidade mórbida (IMC>40), embarazo e maiores de 60 anos.

O maior risco de contaxio céntrase no persoal sanitario asistencial e non asistencial que atende un caso confirmado ou en investigación con síntomas, cun contacto estreito. En xeral, débense considerar de maior risco aquelas profesións nas que se poida producir un contacto estreito con persoas infectadas.

En tanto non exista un tratamento eficaz, **a mellor maneira de previr a enfermidade é evitar o contacto entre persoas e cumprir coas medidas de hixiene e limpeza**, sempre apelando á responsabilidade individual e colectiva para evitar a transmisión.

A Organización Mundial da Saúde (OMS) declarou o pasado 30 de xaneiro a situación de “emergencia de saúde pública de importancia internacional”. Posteriormente, o 11 de marzo de 2020 declarou á COVID-19 como pandemia a nivel mundial.

En España, o 14 de marzo de 2020, o Consello de Ministros aprobou o Real Decreto 463/2020 polo que se declaraba o estado de alarma para a xestión da situación de crise sanitaria ocasionada pola COVID-19, e o 28 de abril o Plan para a transición cara unha nova normalidade, establecendo catro fases, en función delas, fóronse modificando as medidas e as obrigas.

O 13 de xuño aprobouse o Decreto 90/2020 polo que se declara a superación da fase III do Plan para a desescalada das medidas extraordinarias para facer fronte á pandemia da COVID-19 na Comunidade Autónoma de Galicia.

As medidas que son de aplicación en todo o territorio da **Comunidade Autónoma de Galicia** establécense na “**RESOLUCIÓN do 12 de xuño de 2020, da Secretaría Xeral Técnica da Consellería de Sanidade, pola que se da publicidade do Acordo do Consello de la Xunta, do 12 de xuño de 2020, sobre medidas de prevención necesarias para facer fronte á crise sanitaria ocasionada pola COVID-19, unha vez superada a fase III do Plan para a transición cara a unha nova normalidade**” (DOG núm. 115 do 13 de xuño de 2020), modificada pola RESOLUCIÓN de 25 de xuño de 2020 (DOG núm. 126 do 27 de xuño de 2020).

MEDIDAS ANTES DO COMEZO DA ACTIVIDADE

Para a organización:

Elaborar e adoptar, contando coa consulta e participación dos delegados de prevención ou, no seu defecto, dos representantes dos traballadores, **un Plan ante o coronavirus** que defina as persoas responsables da súa execución e seguimento e que conteña:

- O **conxunto de medidas** que se deban aplicar **para minimizar o risco de contaxio** como son o control de acceso e do aforo, o mantemento da distancia de seguridade e as medidas de hixiene, limpeza e de protección. Estas medidas terán en conta a afluencia e tipoloxía de visitantes, expositores e congresistas, os servizos que se prestan e outras casuísticas particulares e poderán elaborarse co asesoramento do servizo de prevención de riscos laborais, de ser o caso.
- **Unhas pautas de actuación** ante un caso con sospeita de COVID-19, seguindo en todo caso as directrices das autoridades sanitarias.
- **A adopción**, se é o caso, **das medidas específicas** indicadas polo persoal sanitario do servizo de prevención **para minimizar o risco de contaxio do persoal especialmente sensible á COVID-19**, se é o caso.
- Un **plan de limpeza e desinfección** dos espazos, aseos e áreas de almacenamento.
- Un **protocolo** específico para o **persoal de mantemento**.
- A **coordinación** e comunicación coas **autoridades, institucións e servizos sanitarios** de emerxencia.
- A revisión, actualización e **mellora continua das medidas e procedementos** implantados tendo en conta as indicacións das autoridades.
- **Como informar as persoas usuarias** do recinto sobre as medidas establecidas para evitar o contaxio indicando especificamente cales son de obrigado cumprimento.
- **Como informar a participantes e expositores de todas as medidas establecidas** para minimizar o risco de contaxio segundo o plan de continxencia.
- **Como informar ao persoal traballador** sobre os riscos de contaxio e propagación do coronavirus, con especial atención ás vías de transmisión, medidas de hixiene,

medidas de prevención e protección incluído o uso e mantemento correcto de máscaras, guantes e equipos de protección individual (EPI) que utilicen.

Desenvolver manuais e guías de recomendacións para os usuarios das instalacións (empresas provedoras de servizos, participantes, empregados, expositores, etc.) e facilitalos en formato dixital sempre que sexa posible (internet, apps, pantallas audiovisuais, etc.).

Solicitar os plans de continxencia ás empresas provedoras de servizos (interpretación, *catering*, montaxe/desmontaxe, persoal auxiliar, persoal de limpeza e de seguridade, etc.), que deberán contemplar nos seus plans en todo caso as recomendacións e directrices marcadas polas autoridades sanitarias.

Solicitar a participantes e expositores a aceptación expresa das condicións da organización que lle sexan de aplicación en materia de prevención e medidas hixiénico-sanitarias.

Para o persoal traballador:

- **Cumprirá con** todas as **medidas de prevención** que lle indique a súa empresa e a organización da actividade ou evento.
- **Non irá ao traballo** e permanecerá no seu domicilio **se presenta calquera dos síntomas máis comúns compatibles con COVID-19**, tales como febre, calafríos, tose, sensación de falta de aire, diminución do olfacto e do gusto, dor de garganta, dores musculares, dor de cabeza, debilidade xeral, diarrea ou vómitos ou se tivo **contacto estreito con algunha persoa infectada**.
- **Nos desprazamentos ao traballo utilizará** obrigatoriamente unha máscara hixiénica ou cirúrxica, agás cando todos os ocupantes do vehículo utilizado convivan no mesmo domicilio e seguirán sempre as indicacións de mobilidade das autoridades competentes.
- **Evitará o saúdo con contacto físico**, incluído o dar a man, tanto ao resto de persoal como ás persoas usuarias e respectará a distancia de seguridade sempre que sexa posible.

MEDIDAS PARA GARANTIR A DISTANCIA DE SEGURIDADE

Unha das medidas máis efectivas para minimizar a propagación do coronavirus é o **distanciamiento físico de 1,5 metros entre o persoal traballador do recinto, auxiliar (azafatas, fotógrafos, intérpretes) e participantes (visitantes, congresistas, expositores, relatores, etc.)**. Para iso propóñense as seguintes medidas:

Zonas de acceso

- **Adaptar as zonas de aparcamento** para establecer circuitos de movemento dos asistentes.
- Establecer un **acceso para a entrada dos asistentes e outro distinto para a saída** do recinto.
- **Controlar a ocupación máxima permitida** no recinto e nos distintos espazos onde se realicen actividades para garantir a distancia de seguridade interpersonal. En concreto poderán establecerse a seguintes medidas:
 - Sistemas automáticos ou manuais para o recuento de persoas na entrada e saída, preferentemente mediante medios electrónicos sen contacto (móbil ou similar).
 - Control de fluxos e ocupación máxima mediante cámaras equipadas con intelixencia artificial.
 - Identificar puntos susceptibles de aglomeracións.
 - Dispoñer de sinais ou persoal para dirixir aos participantes.
- **Asignar horas para o acceso** de forma gradual ou **ampliar os horarios de acreditación** dos asistentes para evitar picos de afluencia.
- Na **atención ao público deberá manterse a distancia de seguridade interpersonal**, que poderá ser 1 metro cando se conte con elementos de protección ou barreira (pantallas faciais ou pantallas de separación de metacrilato ou similares, de fácil limpeza e desinfección).
- **Sinalizar** a distancia de seguridade interpersonal con marcas no chan ou mediante o uso de catenarias/postes separadores para xestionar as colas nos mostradores de rexistro e acreditacións, nas oficinas de atención ao expositor/montador/decorador, secretaría técnica, etc.
- **O uso de máscaras será obrigatorio cando non se poida garantir** en todo momento a distancia de seguridade interpersonal de polo menos **1,5 metros**. Controlarase o seu uso nos accesos.

No recinto

- **Planificar as tarefas e os procesos de traballo** de forma que se garanta a distancia de seguridade establecida.

- Adaptar a **disposición dos postos de traballo, a organización da circulación das persoas e a distribución de espazos** (expositores, mobiliario, estantes, corredores, etc.) no recinto.
- Se o persoal precisa **cambiarse de roupa**, habilitar un **espazo que permita garantir a distancia de seguridade** ou establecer a **ocupación máxima dos vestiarios** de persoal, no caso de telos.
- Facilitar as **reunións por videoconferencia**. Manter igualmente a distancia nas reunións presenciais que teñan lugar.
- Establecer **normas de uso das instalacións e dos espazos compartidos** para manter a distancia de seguridade ou, no seu defecto as medidas de protección necesarias (ascensores, accesos, zonas comúns, vestiarios, salas, etc.). Cando sexa necesario, realizárase un control da ocupación máxima.
- **Incorporar na sinalización gráfica mensaxes** de concienciación ligados ao mantemento da distancia de seguridade.

Na zona de exposición e salas

- Adoptar as medidas de distanciamento en **salas, pavillóns e espazos** de acordo co aforo definido, **limitando cando sexa necesario o número de expositores** (no seu caso) e **aumentando os espazos entre corredores e zonas de confluencia** entre participantes.
- **Expositores con deseños adaptados.**
- Utilizar foros temáticos para evitar aglomeracións.

MEDIDAS HIXIÉNICAS

Hábitos hixiánicos persoais:

- **Lavar frecuentemente as mans** con auga e xabón, ou cunha solución hidroalcohólica. **Facilitar a hixiene frecuente de mans** ao persoal traballador.
- É especialmente importante **lavarse despois de tusir, esberrar ou despois de tocar superficies potencialmente contaminadas**. Tratar de que cada lavado dure polo menos 40 segundos.
- **Cubrir o nariz e a boca cun pano desbotable** ao tusir e esberrar, e desbotalo a continuación nun contedor con tapa, pedal e bolsa recambiable. No caso de non dispoñer de panos, **empregar a parte interna do cóbado** para non contaminar as mans.

- **Evitar tocar os ollos, o nariz ou a boca**, xa que as mans facilitan a transmisión do virus, tamén cando use máscaras e/ou luvas.
- **Tirar calquera refugallo** de hixiene persoal, especialmente os panos desbotables, **de forma inmediata ás papeleiras ou contedores** habilitados.
- **Lavar a diario** cos produtos recomendados a roupa de traballo. Recoméndase un lavado cun ciclo completo a unha temperatura de >60°C ou utilizar aditivos para a desinfección cando o tecido non admita esa temperatura.
- **Levar diariamente a roupa de traballo limpa**. A roupa de rúa debe gardarse en bolsa de plástico ou porta traxe para que non haxa contacto entre a roupa de rúa e a de traballo; recoméndase a instalación de *taquillas* para o persoal.

Garantir a subministración de produtos

- Contar con **dispensadores de xeles hidroalcohólicos ou desinfectantes** con actividade virucida autorizados en lugares accesibles para uso público, **na entrada e saída** do recinto, nas zonas para o rexistro, inscrición ou secretaría técnica, de exposicións, entrada das salas, no acceso ao *catering* ou noutros servizos. **Instar os participantes a desinfectar as mans** antes tocar os produtos.
- **Dispoñer de produtos para a hixiene das mans** (xabón, solucións hidroalcohólicas ou desinfectantes e panos desbotables) e para a **limpeza e desinfección** (deterxente habitual, lixivia ou outros produtos autorizados polo Ministerio de Sanidade).
- Dispoñer de **papeleiras con tapa, pedal e bolsa recambiable** nas que poder depositar os panos e calquera outro material desbotable en varios puntos do recinto e nos aseos.
- **Proporcionar roupa de traballo ou uniformes** apropiados e medios de protección persoal (máscaras, luvas desbotables, pantallas faciais) cando así o indique o servizo de prevención de riscos laborais ou a autoridade sanitaria.

Reforzar as medidas de limpeza e desinfección

- Realizárase, polo menos unha vez ao día, **unha limpeza e desinfección das instalacións** con especial atención **as zonas de uso común e as superficies de contacto máis frecuentes**, considerando a afluencia de participantes:
 - Ascensores: botóns, varandas e mangos, etc.
 - Portas, pomos e manivelas.
 - Pasamáns de escaleiras mecánicas e escaleiras.



- Aseos.
 - Salas de reunións, salas de exposicións, áreas de espera, etc.
 - Unidades de restauración, máquinas dispensadoras, cociñas e áreas de preparación de alimentos.
 - Puntos de entrega e recollida de vehículos (paradas de taxis, autobús-lanzadeira, VTC, etc.).
 - Zona de aparcamento e accesos.
 - Zona de rexistro, inscricións, secretaría técnica, mostradores, etc..
 - Outras áreas comúns como zonas de descanso, corredores, etc.
- É importante que os **postos de traballo estean ordenados** e dean unha imaxe de limpeza en todo momento. **Desinfectalos** nos cambios de quenda (pantalla, teclado, rato, etc.). Para a desinfección de equipos electrónicos débense utilizar produtos específicos, aplicados cun pano, ou toallíñas desinfectantes especiais.
 - **Evitar compartir equipos ou material de traballo** doutras persoas traballadoras. No caso de que sexa necesario, aumentar as medidas de precaución e desinfectalos antes de usalos. Se non é posible, lavar as mans inmediatamente despois de usalos. No caso do uso do teléfono, dispoñer de auriculares e cascos de uso individual.
 - **Evitar o material impreso**, programas, documentos, folletos, *packs* de benvida, etc., promovendo o uso de información dixital (p.e a través de códigos QR). Os certificados de asistencia enviaranse en formato dixital.
 - **Fomentar o pago con tarxeta ou outros medios** (cashless) que non supoñan contacto físico entre dispositivos, e evitar, na medida do posible, o uso de diñeiro en efectivo.
 - Limpar as papeleiras de forma frecuente, e polo menos unha vez ao día.
 - **Asegurar a ventilación natural periódica** das instalacións, como mínimo, de forma diaria e durante o tempo necesario para permitir a renovación do aire, sempre que sexa posible e aínda que se dispoña de ventilación mecánica.
 - **No uso de sistemas de climatización** asegurar igualmente a renovación do aire subministrando tanto aire exterior fresco como sexa posible. Recoméndase substituír os filtros de aire de acordo co programa de mantemento xa establecido en cada edificio.

XESTIÓN DE RESIDUOS

- Xestionar os residuos ordinarios da forma habitual.





- **O material de hixiene e protección persoal** (luvas, máscaras ou panos) eliminaranse en contedores con tapa, pedal e bolsa recambiable depositaranse na fracción resto. Se situarán en zonas comúns, aseos e saídas do recinto.
- Na recollida de papeleiras de zonas de uso común debe asegurarse que se sellen e se trasladen ao punto de recollida.
- No caso de que unha persoa traballadora **presente síntomas de COVID-19** no seu lugar de traballo, será necesario illar o contedor onde se depositaron panos ou outros produtos usados. Esa bolsa de lixo debe retirarse e colocarse nunha segunda bolsa de lixo, con peche, para depositala na fracción resto.

MEDIDAS ORGANIZATIVAS

- **Informar e formar ao persoal** sobre os riscos de contaxio e propagación do coronavirus, con especial atención ás vías de transmisión e as medidas de prevención e protección adoptadas.
- **Colocar carteis** ou paneis dixitais informativos en zonas visibles do recinto que advirían aos visitantes sobre as medidas preventivas establecidas polas autoridades sanitarias e sobre a súa obriga de cooperar no seu cumprimento.
- **Instar os participantes a desinfectar as mans** frecuentemente.
- **Redeseñar e adecuar os itinerarios de entrada e saída** ao espazo, informando dos puntos de acceso e saída previamente definidos.
- **Redeseñar os expositores** preparándoos para as ocupacións máximas permitidas, distancias de seguridade e protocolos de limpeza.
- Proporcionar **medidas preventivas específicas** para os períodos de **montaxe e desmontaxe**.
- Valorar a instalación de **dispositivos electrónicos para o control da entrada e/ou da ocupación máxima** así como o **fluxo de persoas** no interior.
- Fomentar as **xestións e pagos en liña** e a substitución se é posible dos procesos manuais por outros dixitais: aplicacións móbiles para evitar o uso do papel que incorporen a información sobre as medidas preventivas que se deben cumprir, sistemas de acreditación en liña, planos-guía dixitais, avisos de actos, catálogos de expositores, etc.
- Distribuír e **organizar o tráfico de persoas e vehículos** (indicación de porta de acceso na acreditación de asistentes previo á celebración do acto, mediante sistemas de información,





etc.), considerando as horas punta nas zonas exteriores de acceso ao espazo. **Organizar correctamente os servizos de mobilidade e transporte público** para deixar aos viaxeiros nas diferentes portas de acceso.

- **Vixiar** especialmente aqueles **puntos** onde se poidan producir **aglomeracións**.
- **Asegurar a subministración de material de protección**, especialmente máscaras e luvas desbotables, para o persoal traballador así como de material de hixiene e limpeza para a desinfección de superficies e obxectos.
- Levar un **rexistro das operacións de limpeza e desinfección** realizadas.
- **Valorar reforzar o servizo médico e habilitar un espazo para a atención sanitaria** onde se levará ás persoas que presenten síntomas.

MEDIDAS DE PROTECCIÓN PERSOAL

- O **uso de máscara é obrigatorio** ao transitar ou moverse pola vía pública e en espazos ao aire libre e non se poida garantir en todo momento a distancia de seguridade así como en espazos pechados de uso público ou que se atopen abertos ao público e se poida concorrer con outras persoas usuarias. Exceptúanse os supostos en que se poida permanecer sentado se por parte da persoa titular do espazo se adoptan medidas que garantan en todo momento o mantemento da distancia de seguridade interpersonal entre as persoas usuarias. Preferiranse as máscaras hixiénicas e cirúrxicas, que cubrirán o nariz, a boca e a barbela.

O emprego de máscaras na comunidade é unha medida complementaria e non substitúe as medidas preventivas establecidas como, por exemplo, distanciamento físico, etiqueta respiratoria, hixiene de mans e evitar tocar a cara, o nariz, os ollos e a boca. Si pode servir como un medio de control da fonte de infección ao reducir a propagación na comunidade, xa que se rebaixa a excreción de pingas respiratorias de individuos infectados que aínda non desenvolveron síntomas ou que permanecen asintomáticos.

- **Non será esixible a máscara** para as persoas que presenten algún tipo de enfermidade ou dificultade respiratoria que poida verse agravada polo uso da máscara ou que, pola súa situación de discapacidade ou dependencia, non dispoñan de autonomía para quitarse a máscara, ou ben presenten alteracións de conduta que fagan inviable a súa utilización. Nin nos suposto de forza maior ou pola propia natureza da actividade.
- **As máscaras hixiénicas** deberán responder a estándares de calidade certificados ao mesmo nivel que **as máscaras cirúrxicas ou médicas** (Norma EN 14683:2019+AC:2019), o que exclúe os produtos fabricados con outro tecido, tricotado ou





papel. Poden ser reutilizables (especificación técnica UNE 0065:2020) ou non reutilizables (especificación técnica UNE 0064-1:2020).

O seu uso pode colaborar na diminución da transmisión por parte de persoas sen síntomas ou con síntomas leves, sempre que se faga asociado ás medidas de prevención.

- **As máscaras cirúrxicas ou médicas**, que deben ser un produto sanitario homologado, serán sempre as elixidas polas persoas que pertencen aos grupos vulnerables á COVID-19.

O seu uso limita a saída das pingas respiratorias polo que prevén a transmisión do virus a outras persoas e ten un efecto protector, se se usa de maneira adecuada e asociado ás medidas de prevención. Para iso é imprescindible que encaixe ben na cara, se tolere ben e se teñan as precaucións de uso correcto das máscaras.

- **A máscara de protección individual EPI (tipo FFP2)** só é recomendable nos casos prescritos polo servizo de prevención, de ser o caso, que debe indicar o seu uso, tipo, tarefas e situacións nas que se debe usar. A máscara non deberá estar provista de válvula exhalatoria, agás nos usos profesionais para os que este tipo de máscara poida estar recomendada.

A mellor forma de previr a transmisión é usar unha combinación de todas as medidas preventivas. Os equipos de protección individual (EPI), de considerarse, serán un complemento.

- **Usar e refugar as máscaras e os EPI de forma adecuada** para previr a infección. Lavar sempre as mans antes de poñelos e despois de quitálos. Evitar igualmente tocar a cara cando se leven postos.
- É necesario **garantir a subministración de material de protección**, de maneira especial máscaras e luvas, segundo as indicacións do servizo de prevención de riscos laborais e das autoridades sanitarias.

O uso de máscara non debe obviar nunca o seguimento estrito das medidas xerais recomendadas para a prevención da infección por coronavirus, insistindo na importancia de manter a distancia de seguridade, a hixiene de mans frecuente con auga e xabón ou solucións hidroalcohólicas, ao tusir ou esberrar cubrir a boca, e o nariz co cóbado flexionado, usar panos desbotables e tirar estes tras o seu uso, así como evitar tocar os ollos, o nariz e a boca.

MEDIDAS ESPECÍFICAS EN FUNCIÓN DOS SERVIZOS A DESENVOLVER NOS RE-CINTOS

A organización deberá establecer as **medidas de coordinación** necesarias cos diferentes axentes que interveñen no desenvolvemento da actividade para asegurar o cumprimento das medidas preventivas.

De forma xeral, a organización é responsable da **determinación da ocupación máxima** (cumprindo en todo caso coas directrices que diten as autoridades sanitarias), da **xestión de colas**, do cumprimento do **mantemento da distancia de seguridade** entre participantes e co persoal e do cumprimento das **medidas preventivas e hixiénico-sanitarias**.

Dispoñeráse de **dispensadores de solución/xel hidroalcohólico** ou desinfectantes con actividade virucida autorizados no acceso aos diferentes servizos e expositores.

Montaxe e desmontaxe

- A organización é a responsable de **velar polo cumprimento das medidas** hixiénico-sanitarias durante as tarefas de montaxe e desmontaxe de expositores e outros elementos.
- Durante esta actividade:
 - Adoptar as **medidas de distanciamento de seguridade** en salas, pavillóns e espazos de acordo á ocupación máxima definida, limitando cando sexa necesario o número de expositores (no seu caso) e aumentando os espazos entre corredores e zonas de confluencia entre participantes.
 - Asegurar que se leva a cabo **unha limpeza e desinfección** do espazo unha vez realizada a montaxe do evento.
 - Establecer que as **ferramentas e equipos** de uso compartido sexan desinfectadas **tras cada uso**.
 - Indicar a obrigatoriedade do **uso de máscaras** en espazos pechados de uso público ou abertos ao público cando se poida concorrer no mesmo espazo con outras persoas usuarias.

Expositores

- No expositor haberá **unha persoa para facilitar a información**. Se fose preciso que estean dúas, respectar a distancia de seguridade e, de non ser posible, empregar máscara.

- **Limitarase e controlarase a ocupación máxima** nos expositores.
- Establecer a **atención horaria programada**, sinalizar o chan e as zonas de atención ao público con separadores ou cintas para evitar aglomeracións.
- **Manter a distancia de seguridade na atención ao público**, se non é posible , empregar máscara.
- **Eliminar folletos, materiais en formato papel** e material publicitario. Facilitar a información mediante códigos QR ou outros medios que eviten o contacto.
- O persoal dos expositores deberá **limpar e desinfectar o mobiliario e os elementos que se toquen con máis frecuencia** e disporá de desinfectantes de superficies autorizados ao efecto.
- Contar cunha **papeleira con tapa, pedal e bolsas recambiáveis**.

Servizos audiovisuais

- **A organización debe coordinarse coa empresa de servizos audiovisuais** para planificar a instalación, as probas de funcionamento e a súa posterior desinstalación, para minimizar o contacto entre persoas e realizarse sen a presenza dos participantes.
- **Delimitar as zonas técnicas** (de control, de cámara, ...) para manter a distancia de seguridade interpersoal coas persoas participantes.
- Realizar unha **limpeza das superficies que se tocan con máis frecuencia**.
- Procurar que **sexa a mesma persoa a que instale os audiovisuais**. De non ser posible, limpar e desinfectar os equipos e materiais empregados despois do seu uso.

Xestión de comunicacións, relatorios e presentacións

- Solicitarase con antelación ás persoas relatoras a **entrega do material audiovisual** mediante correo electrónico, nube ou calquera outro canle telemática, para así evitar que se acheguen ás zonas técnicas.
- Será obrigado o **uso de máscara** hixiénica ou cirúrxica nas salas, agás cando se poida permanecer sentado e se adopten medidas que garantan en todo momento a distancia de seguridade interpersoal.
- Debe **garantirse a distancia de seguridade** de 1,5 metros **entre a persoa que realiza a exposición e o resto dos participantes** na actividade.

- **Evitarase o uso de atrás**, se fose imprescindible o seu uso, deberán desinfectarse despois de cada intervención.
- Se fose necesario o uso de ordenador desde o atril, dispoñer dun **protector de plástico para o teclado** en cada intervención que deberá substituírse entre persoas.
- Os **pasadores de diapositivas** sen fíos, deberán desinfectarse despois de usalos.
- Recoméndase dispoñer dun micrófono para uso individual por cada relator.
- Dispoñer dun **recambio de esponxas para o micrófono**, que deberán ser substituídas e desinfectadas entre persoas.

Tradución simultánea

- É aconsellable que este **servizo** se preste **en remoto**. De realizarse *in situ*, cada tradutor deberá dispoñer dunha cabina que se desinfectará despois do cambio de quenda e, en todo caso, ao final da xornada.
- Os **auriculares** dos participantes serán desbotables ou, no caso de non ser posible, as persoas participantes deben empregar os seus propios auriculares.
- Asegurar a **limpeza e desinfección dos equipos despois de cada uso**. Unha vez limpos e desinfectados se entregarán en bolsa individual.

Salas

- A organización deberá determinar a **ocupación máxima das distintas salas e espazos comúns**, así como, as condicións máis seguras de acordo coas indicacións das autoridades e o establecido no plan de continxencia.
- Especificar as **medidas necesarias para manter a distancia de seguridade interpersoal** durante a actividade na sala ou, na súa falta, dispoñer de medidas alternativas de protección física con uso de máscara.
- O **persoal de sala** deberá cumprir as medidas preventivas e hixiénico-sanitarias e respectar a distancia de seguridade interpersoal:
 - Na acomodación dos asistentes.
 - No control das portas de entrada e saída para evitar que os asistentes teñan que tocarlas para abrilas e pechalas.

Áreas de networking

- Os espazos de networking deberán **adecuarse á ocupación máxima definida e ás medidas de protección e hixiénico-sanitarias** establecidas no plan de continxencia.
- Empregar **mesas e mostradores de maior tamaño**, que permitan manter a distancia de seguridade entre participantes. De non ser posible, é obrigado o uso de máscara.
- **Separar as mesas e áreas de traballo**, ampliar os corredores, etc.

Servicio de restaurante, *catering* ou cafetería

- Cumprir coas medidas recollidas no “Manual para os restaurantes ante a COVID-19. Xunta de Galicia.” no que sexa de aplicación.
- Cómpre lembrar que o **servizo de catering** debe **prestarse en condicións de seguridade** evitando a presentación dos produtos a granel ou calquera forma de presentación que non evite o contacto entre participantes. Como norma xeral, recoméndase a utilización de alimentos en formato individual e no caso de *buffet* deberá ser asistido polo persoal.

Gardarroupa

- **Gardar a distancia de seguridade interpersoal** entre as persoas que asisten ou traballan no recinto, utilizando en todo caso os medios de protección e equipos que indique a avaliación de riscos para o persoal traballador.
- Instalar **pantallas ou elementos físicos de separación** que aseguren a protección do persoal, de fácil limpeza e desinfección, sempre que non se poida garantir a distancia mínima interpersoal de polo menos 1,5 metros.
- Os **mostradores** deben limparse e desinfectarse de forma periódica.
- O **acceso** ao gardarroupa será **graduado**. De ser posible, delimitarase un **área diferenciada para a entrega e a recollida**.
- Fomentar a entrega de **resguardo** mediante formatos que **eviten o contacto**. Se se empregan outros medios (chapas, chaves...) desinfectalos previamente.

Aseos

- A **ocupación máxima** dos aseos será **dunha persoa** para **espazos de ata catro metros cadrados**, salvo naqueles supostos de persoas que poidan precisar asistencia; nese caso tamén se permitirá a utilización por parte do seu acompañante.
- Para aseos de **máis de catro metros cadrados** que contén con máis dunha cabina ou urinario, a ocupación máxima será do **cincuenta por cento do número de cabinas e urinarios** que teña a estancia, e deberá manterse durante o seu uso a distancia de seguridade.
- Deberá **reforzarse a limpeza e desinfección** dos referidos aseos garantindo sempre o seu estado de salubridade e hixiene.
 - O aseos deberán contar nas entradas con **dispensadores de solución/xel hidroalcohólico ou antisépticos** con actividade virucida autorizados.
 - Deben contar con **dispensadores de papel** de secado de mans, **papeleiras con tapa, pedal, y bolsas recambiables**. Deben repoñerse periodicamente los consumibles.

Estacionamento e transporte

- **Coordinar e sinalizar o acceso ao parking** e **organizar a distribución dos vehículos** mediante persoal auxiliar. Comunicarase aos asistentes as medidas adoptadas para o estacionamento.
- No caso de que se requira o **uso de autobuses** para transporte discrecional de pasaxeiros, a empresa de transporte debe implementar as “Medidas para a redución do contaxio do coronavirus SARS- Cov-2 en Empresas de Autocares Turísticos, Rent a Car, Transporte por Cable e Empresas de Transporte Acuático” (ICTE, 2020), cumprindo en todo caso coa normativa aplicable vixente para o transporte de pasaxeiros.

Persoal auxiliar

- Como norma xeral, todo o **persoal auxiliar** que participe no evento (azafatas, fotógrafos, decoradores, floristas, etc.), terá que poñer en práctica as **medidas de distanciamento e medidas hixiénico-sanitarias** recomendadas e o uso de medios de protección.
- Recibirá **formación e información** sobre os riscos laborais do seu posto e/ou actividade que estará actualizada ao contexto COVID- 19 e será facilitada pola empresa provedora (uso de EPI, coñecemento do plan de continxencia que lle sexa de aplicación, etc.)

Servizo de limpeza

- No caso de que os **servizos estean subcontratados**, a organización supervisará que o persoal conta cos equipos de protección individual necesarios e actúa baixo os procedementos establecidos.
- O persoal de limpeza debe utilizar o **EPI adecuado** que se determine a partir da avaliación de riscos. Como mínimo, o persoal debe utilizar máscara e luvas.
- **Os produtos habituais son suficientes**, aínda que tamén se pode contemplar a incorporación de lixivia ou outros produtos desinfectantes autorizados ás rutinas de limpeza, sempre en condicións de seguridade e segundo as indicacións do fabricante e da autoridade sanitaria.
- O **persoal que realice a limpeza** do recinto unha vez finalizado o seu traballo e tras despoñerse de luvas e máscara, debe realizar unha completa hixiene de mans, con auga e xabón, polo menos 40-60 segundos.
- Tras a limpeza os **materiais empregados e os equipos de protección** utilizados **refugaranse de forma segura**, segundo o plan de continxencia, e deberán lavarse as mans posteriormente ao lavado de mans. Habilitar cubos con tapa, pedal e bolsas recambiables para o depósito e posterior xestión de EPI.

Servizo de seguridade

- Nos postos fixos de vixilancia para atención a terceiros, **facilitar o lavado frecuente de mans e dotar de xel ou solucións hidroalcohólicas** con actividade virucida debidamente autorizados e rexistrados que permita a desinfección das mans.
- **Manter a distancia de seguridade** nas zonas comúns.
- Dotar de **luvas de protección e xel ou solucións hidroalcohólicas** ao persoal nas tarefas con contacto físico con persoas ou na manipulación de calquera material ou obxectos. Lembrar que o uso de luvas non substitúe ás medidas de hixiene persoal e o seu uso debe ser para operacións puntuais
- Procurar **manter a distancia de seguridade** interpersoal tanto na caseta como durante as roldas de seguridade, se non é posible empregar máscara ou barreiras físicas na caseta de seguridade.
- Dotar ao persoal de seguridade dos **medios de protección e EPI** que lle indique o servizo de prevención.

Servizo sanitario

- No caso de dispoñer de servizos sanitarios, habilitarase un **espazo específico** no recinto.

- Dispoñer de **caixa de urxencias** con termómetros sen contacto e material sanitario.
- **Reforzar o persoal sanitario.**
- Dotar ao persoal dos **EPI necesarios** que se desbotarán de xeito adecuado.
- Habilitar unha **zona para os casos sospeitosos** de COVID-19.

MEDIDAS NO CASO DUNHA SOSPEITA DE COVID-19

- Os síntomas máis comúns compatibles coa COVID-19 inclúen febre, tose e dificultade respiratoria. Nalgúns casos tamén pode haber perda do olfacto e o gusto, calafríos, dor de garganta, dores musculares, dor de cabeza, debilidade xeral, diarrea ou vómitos.
- Se alguén do persoal asistente aos eventos presenta síntomas, apartaráselle a un espazo habilitado e facilitaráselle unha máscara cirúrxica. Este espazo deberá ser elixido previamente, e debería contar con ventilación adecuada, e unha papeleira de pedal con bolsa, onde tirar a máscara e panos que se poidan refugar. Contactarase co centro de saúde correspondente ou co teléfono de referencia da comunidade autónoma de Galicia para residentes (900 400 116) ou para persoas provenientes doutras comunidades (881 002 021) para a súa avaliación.
- O persoal traballador que presente síntomas retiraráselle tamén a un espazo separado e poñerase unha máscara cirúrxica. Contactarán co seu centro de saúde ou co Servizo de Prevención de Riscos Laborais ou co teléfono de referencia da comunidade autónoma de Galicia (900 400 116), e seguirán as súas instrucións.
- No caso de percibir que a persoa que inicia síntomas estea nunha situación de gravidade ou teña dificultade para respirar, avisarase ao 112.
- Por último, ventilar, limpar e desinfectar o espazo habilitado e o resto das estancias onde estivera a persoa afectada. Deberase illar o contedor onde se depositaron os panos ou outros produtos, a bolsa cos refugallos deberá ser extraída, colocada nunha segunda bolsa de lixo, con peche, para o seu depósito na fracción resto.

OUTRA INFORMACIÓN DE INTERESE

- Organización Mundial da Saúde (OMS):
https://www.who.int/health-topics/coronavirus#tab=tab_1
- Ministerio de Sanidade:
<https://www.mscbs.gob.es/en/profesionales/saludPublica/ccayes/alertasActual/nCov-China/home.htm>



- Centro Europeo para a Prevención e o Control de Enfermidades (ECDC):
<https://www.ecdc.europa.eu/en/novel-coronavirus-china>
- Consellería de Sanidade. Xunta de Galicia:
<https://coronavirus.sergas.es/>
- Procedemento de actuación para os servizos de prevención de riscos laborais fronte á exposición ao novo coronavirus (SARS-CoV-2) (8 de xuño de 2020):
https://www.mscbs.gob.es/profesionales/saludPublica/ccayes/alertasActual/nCov-China/documentos/PrevencionRRLI_COVID-19.pdf
- Información científico-técnica, enfermidade por coronavirus, COVID-19 (2 de xuño de 2020):
<https://www.mscbs.gob.es/profesionales/saludPublica/ccayes/alertasActual/nCov-China/ITCoronavirus/home.htm>
- Guía de recomendacións preventivas de saúde laboral ante o coronavirus (20 de maio de 2020):
http://issga.xunta.gal/portal/contido/actualidade/novas/nova_1259.html
- Produtos virucidas autorizados en España:
https://www.mscbs.gob.es/profesionales/saludPublica/ccayes/alertasActual/nCov-China/documentos/Listado_virucidas.pdf
- Especificación UNE 0066-19: Medidas para la reducción del contagio por coronavirus SARS-CoV-2. Parte 19: Turismo MIC: diseño, ejecución y gestión de reuniones, incentivos, conferencias, congresos, eventos y ferias comerciales
- Medidas para la reducción del contagio por el coronavirus SARS-CoV-2. Empresas de autocares turísticos, rent a car, transporte por cable y transporte turístico acuático. Instituto para la Calidad Turística Española (ICTE).
https://www.mincotur.gob.es/es-es/COVID-19/turismo/GuiasSectorTurismo/Transporte_Turistico.pdf
- Manual para os restaurantes ante a COVID-19. Galicia destino seguro. Xunta de Galicia.
https://www.turismo.gal/osdam/filestore/2/0/1/7/0_304096095daf751/20170_d54a8d1bf8865a7.pdf

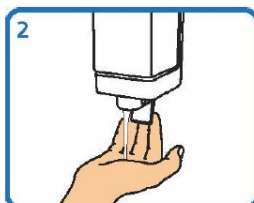
A documentación elaborada pola Xunta de Galicia a través do ISSGA sobre recomendacións básicas para a prevención ante o coronavirus en distintas actividades está dispoñible na páxina web: <http://issga.xunta.gal/>



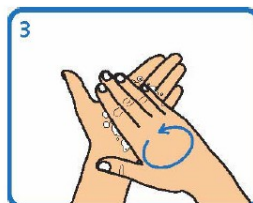
Técnica do lavado de mans con auga e xabón



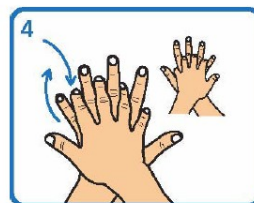
1 Humedecer as mans



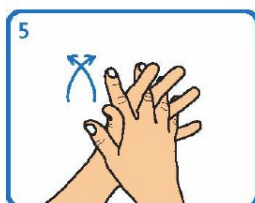
2 Aplicar suficiente xabón



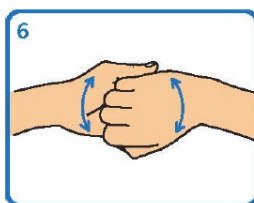
3 Fregar palma sobre palma



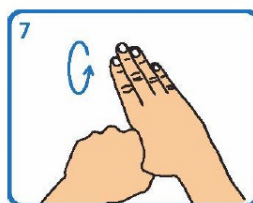
4 Fregar palma sobre dorso cos dedos entrelazados e viceversa



5 Fregar palma sobre palma cos dedos entrelazados



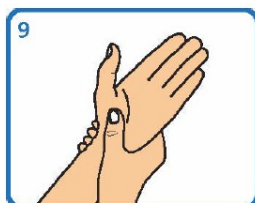
6 Fregar o dorso dos dedos sobre a palma oposta



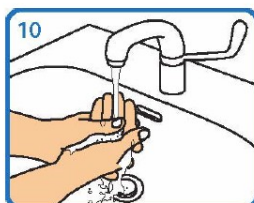
7 Fregar os polgares mediante un movemento rotatorio



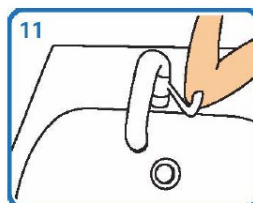
8 Fregar as xemas dos dedos sobre a palma da man contraria cun movemento circular



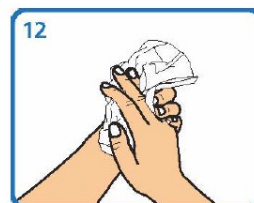
9 Fregar cada pulso coa man oposta



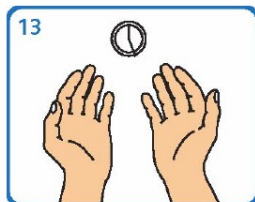
10 Aclarar con auga



11 Pechar a billa co cóbado ou ben cunha toalla desbotable



12 Secar cunha toalla de papel desbotable



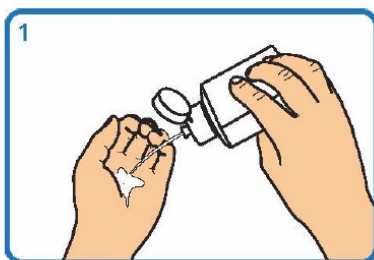
13 Este proceso debe levar entre 40 e 60 seg

Adaptado de NHS e World Health Organization *Guidelines on Hand Hygiene in Health Care*

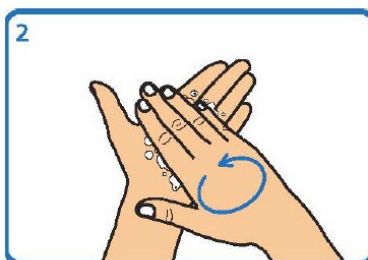




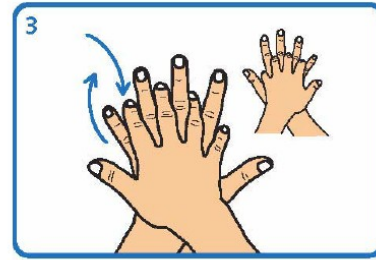
Técnica de hixiene das mans con preparacións alcohólicas



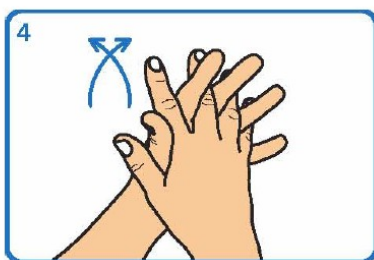
1
Depositar na palma da man unha dose de produto suficiente para cubrir todas as superficies a tratar.



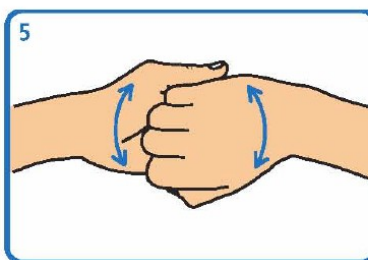
2
Fregar as palmas das mans entre si



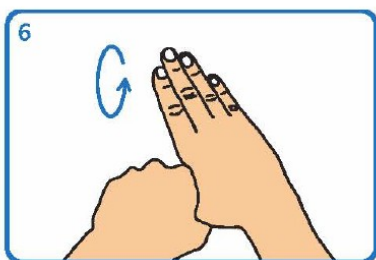
3
Estender o produto entre os dedos



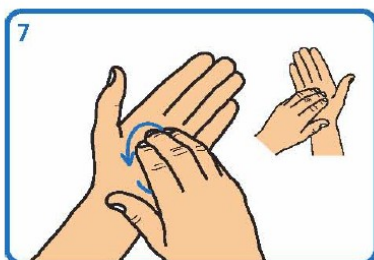
4
Fregar as palmas das mans entre si, cos dedos entrelazados



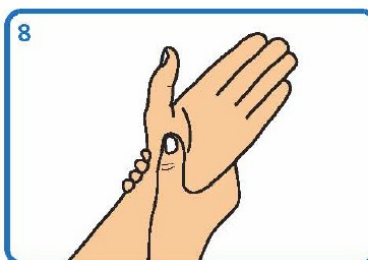
5
Fregar o dorso dos dedos dunha man coa palma da man oposta, agarrándose os dedos



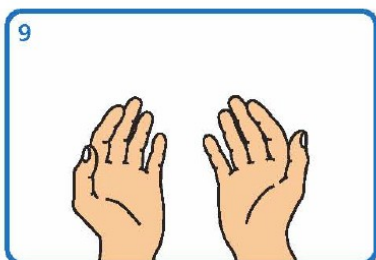
6
Fregar cun movemente de rotación o polgar esquerdo atrapándoo coa palma da man dereita, e viceversa.



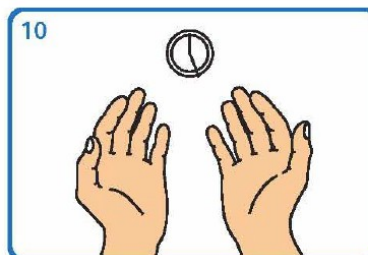
7
Fregar a punta dos dedos da man dereita contra a palma da man esquerda, facendo un movemente de rotación, e viceversa



8
Fregar cada pulso coa man oposta



9
Esperar ata que o produto se evapore e as mans estean secas (non use papel nin toallas)



10
Este proceso debe levar entre 20 e 30 seg.

Adaptado de NHS e World Health Organization *Guidelines on Hand Hygiene in Health Care*





COLOCACIÓN CORRECTA DA MÁSCARA HIXIÉNICA OU CIRÚRXICA

Lavar as mans con auga e xabón antes de manipular a máscara. Identificar a parte superior e/ou o lado correcto desta. Colocala na cara e axustar, se dispón dela, a pinza nasal ao nariz.



Colocar ben as bandas, segundo modelo. Por detrás das orellas ou a banda superior pola parte da cabeza e a inferior pola parte de atrás do pescozo.

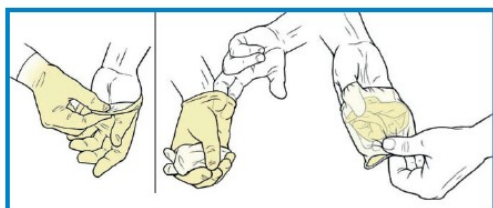
Baixar a parte inferior da máscara á barbela e verificar que esta queda cuberta na súa totalidade.



Presionar a pinza nasal, se a ten, cos dedos índices de ambas mans para axustarlal ao nariz. Verificar que a máscara está colocada correctamente, comprobando o selado e a ausencia de molestias respiratorias.

Unha vez axustada, non tocar a máscara coas mans. Se o usuario necesita tocar a máscara, debe previamente lavar as mans con auga e xabón ou refregalas cunha solución hidroalcohólica.

XEITO CORRECTO DE POÑER E RETIRAR AS LUVAS



- **Paso 1:** Lavar as mans antes de poñer as luvas.
- **Paso 2:** Retirar as luvas e refregalas.
- **Paso 3:** Lavar as mans despois de quitar as luvas.

