

SINISTRALIDADE LABORAL DOS CONDUTORES PROFESIONAIS

GALICIA

2014 -2018



INSTITUTO DE
SEGURIDADE E SAÚDE
LABORAL DE GALICIA

ÍNDICE

1. INTRODUCCIÓN	2
2. METODOLOXÍA	3
3. RESULTADOS	4
Evolución xeral	
Idade	
Tráfico	
Sector	
Seccións/Divisións (CNAE)	
Tipo de contrato	
Provincia	
Desviación	
Forma	
Lesión	
Avaliación de riscos	
Lugar	
4. CONCLUSIÓN	29
5. ANEXOS	34

1. INTRODUCCIÓN

Entre as actividades para realizar no ano 2021 polo Observatorio galego de condicións de traballo ([OGCT](#)) que se enumeran no Plan de actividades do [Issga](#) para ese ano, están no eixo 2 (Observatorio) do devandito plan as correspondentes ao epígrafe 3 das 5 do eixe.

Devandito epígrafe corresponde ao: *Análise, tratamento estatístico e elaboración de estudos sobre os accidentes de traballo*, no cal no seu punto G indícase: *Dar continuidade ao estudo do período 2012-2016 sobre a análise de AT no colectivo de condutores profesionais*. Ese estudo correspondente aos anos 2012-2016 tiña por nome: [Sinistralidade dos condutores profesionais anos 2012-2016](#) e esta dispoñible para a súa descarga na [sección de estudos](#) do Observatorio.

Para dar cumprimento ao anterior realizouse este estudo: **Sinistralidade dos condutores profesionais 2014-2018**, onde se continúa a análise dos datos, avanzando no tempo e as conclusións refírense non só aos datos dos anos en cuestión senón á variacións dos valores medios do estudo anterior.

Para a realización deste estudo, pártese da información contida nos partes de accidente de traballo (PAT), declarados no sistema [Delt@](#) escolléndose o mesmo subconxunto de variables do estudo anterior para dar continuidade ao mesmo e servir para os mesmos obxectivos de caracterizar a sinistralidade dos traballadores do transporte e dar orientación á vista dos datos para as accións de mellora da mesma.

Hai que lembrar que para coñecer as causas non basta coa información que se recolle nos partes de accidente, senón que é necesaria a investigación dos mesmos por un técnico de prevención para que se apliquen as medidas correctoras a cada caso particular.

2. METODOLOXÍA

Para a realización deste estudo utilizáronse os partes de accidentes de traballo con baixa de accidentes entre os anos 2014 a 2018 descartando os accidentes ocorridos *In itinere*. Respecto a os datos de anos coincidentes cos do estudo anterior (2014 a 2016) utilizáronse os máis recentes ao considerarse máis estables, aínda que na práctica iso só supón unha variación de décimas nas porcentaxes das variables da análise, polo que non que non inflúe nas conclusións que se poden extraer.

Este conxunto de datos pódese dividir en dous grandes grupos:

- Un grupo principal que engloba aos accidentes de traballadores cun código de ocupación CNO-2011, *84-Condutores de vehículos para o transporte urbano ou por estrada*. Sobre este grupo realizaranse as análises de todas as variables seleccionadas.
- Outro grupo co resto de accidentes en xornada laboral declarados nos anos considerados. Este grupo serve para contrastar resultados nalgunhas variables determinadas.

Comézase a análise cos datos da evolución en xeral dos accidentes no intervalo 2014-2018 e a continuación a análise realízase, ademais de polas variables sexo e gravidade que son transversais, coas variables seguintes:

- Idade
- Tráfico
- CNO (desagregación a tres díxitos do código 84)
- Sectores económicos (das empresas en que os traballadores están contratados)
- Seccións e divisións de actividade das empresas dos traballadores accidentados
- Tipo de contrato
- Provincia das empresas
- Desviación (último acontecemento anormal que conduciu ao accidente)
- Forma ou contacto que provoca a lesión
- Tipo de lesión
- Avaliación de riscos
- Lugar do accidente

Ademais realizouse á análise, cun pequeno grupo de variables, para o persoal traballador de 55 ou máis anos de idade.

3. RESULTADOS

Evolución xeral

Na táboa a continuación móstranse os datos dos accidentes con baixa dos anos 2014 a 2018 segundo sexo e gravidade. O total dos accidentes nestes anos non deixou de aumentar ano a ano (un 29,82% nestes cinco anos). Aínda que non se dispón de datos de afiliación por ocupación e sexo, nos CNAE das empresas con maior número de persoal traballador accidentado, a proporción de homes afiliados é claramente superior ao de mulleres.

Segundo a gravidade dos accidentes, en 2016 produciuse un brusco aumento tanto de accidentes graves como mortais diminuíndo nos dous anos seguintes, sendo os accidentes mortais inferiores aos dous primeiros anos. A case totalidade dos accidentes graves (208 contra 5) e a totalidade de mortais (54) corresponden a homes.

Sexo	Gravidade	Ano de baixa					Total
		2014	2015	2016	2017	2018	
Homes	Leves	1.405	1.492	1.708	1.837	1.854	8.296
	Graves	35	37	53	44	39	208
	Mortais	11	10	19	7	7	54
	Total	1.451	1.539	1.780	1.888	1.900	8.558
Mulleres	Leves	75	65	78	69	80	367
	Graves	0	0	1	3	1	5
	Mortais	0	0	0	0	0	0
	Total	75	65	79	72	81	372
Total	Leves	1.480	1.557	1.786	1.906	1.934	8.663
	Graves	35	37	54	47	40	213
	Mortais	11	10	19	7	7	54
	Total	1.526	1.604	1.859	1.960	1.981	8.930

Táboa 1. Evolución dos accidentes segundo sexo e gravidade.

Na táboa seguinte detállanse os incrementos porcentuais interanuais segundo a gravidade entre os anos 2014 e 2018. Destácase o incremento entre os anos 2015 e 2016 e entre o inicio e o final do período. O incremento dos accidentes leves foi do 31,96%, dos graves dun 11,43% e os accidentes mortais diminúen un 36,36%, sendo o incremento do total dos accidentes nestes cinco anos dun 29,82%.

		Variación interanual				
		2015- 2014	2016- 2015	2017- 2016	2018- 2017	2018- 2014
Accidentes	Leves	5,20%	14,71%	6,72%	1,47%	31,96%
	Graves	5,71%	45,95%	-12,96%	-14,89%	11,43%
	Mortais	-9,09%	90,00%	-63,16%	0,00%	-36,36%
	Total	5,11%	15,90%	5,43%	1,07%	29,82%

Táboa 2. Variación interanual dos accidentes en porcentaxes.

Representábase na gráfica seguinte a evolución dos accidentes, onde visualmente apréciase o forte incremento entre os anos 2015 e 2016, un incremento que se atenúa nos dous anos seguintes.

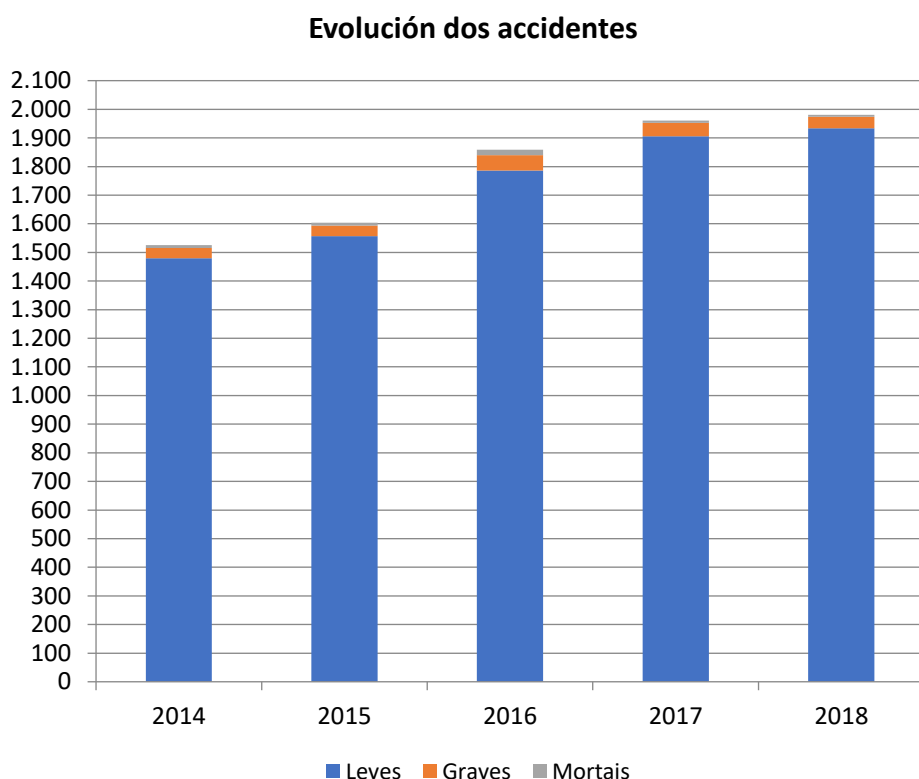


Ilustración 1. Evolución dos accidentes, anos 2014 a 2018.

Para pechar coa evolución dos accidentes, a táboa e o gráfico seguintes mostran as porcentaxes dos accidentes en cada ano segundo a súa gravidade e a evolución dos accidentes graves e mortais respectivamente. Na táboa destácanse as porcentaxes dos accidentes do ano 2016 que se aprecia claramente no gráfico, coma un brusco incremento que logo descende case de xeito lineal nos accidentes graves e cae a un mesmo número nos accidentes mortais nos dous anos seguintes.

Gravidade	2014	2015	2016	2017	2018	TOTAL
Leves	96,99%	97,07%	96,07%	97,24%	97,63%	97,01%
Graves	2,29%	2,31%	2,90%	2,40%	2,02%	2,39%
Mortais	0,72%	0,62%	1,02%	0,36%	0,35%	0,60%
Total	100%	100%	100%	100%	100%	100%

Táboa 3. Porcentaxes segundo gravidade dos accidentes.

Evolución dos accidentes graves e mortais

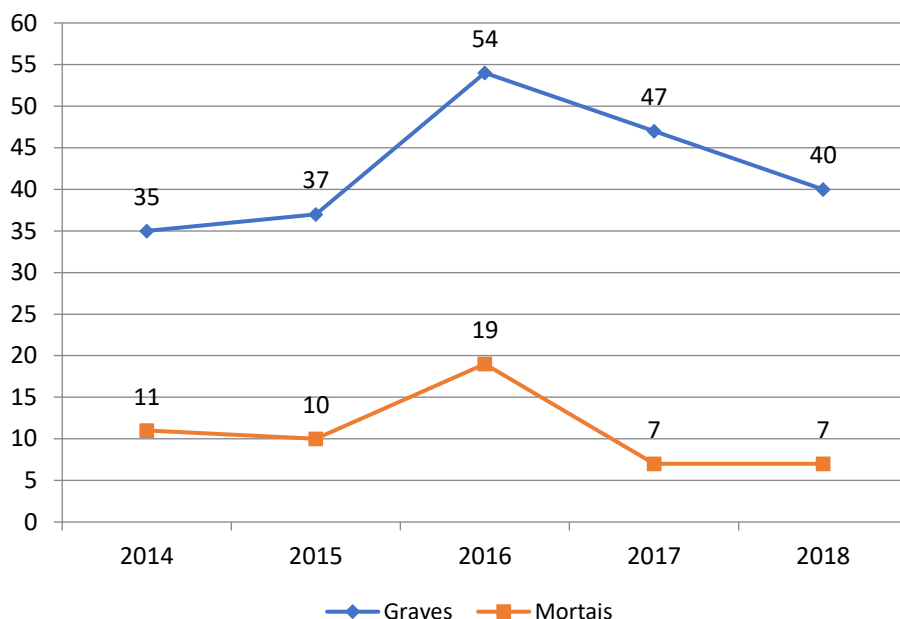


Ilustración 2. Accidentes graves e mortais dos anos 2014 a 2018.

Idade

A continuación móstranse dúas táboas e 2 gráficas: na primeira táboa aparecen o número de accidentados por grupos de idade e a porcentaxe que representa cada grupo respecto do total, na segunda táboa as porcentaxes segundo a gravidade dos accidentes de cada un destes grupos, na primeira gráfica indícanse as porcentaxes de accidentados segundo o grupo de idade no que están (os da primeira táboa) e na segunda gráfica, indícase o número de accidentes segundo a idade en anos (sen agrupar) dos accidentados.

Na táboa 4 indícanse, segundo os grupos de idade, o total de accidentados (columna Frecuencia) e noutra columna a porcentaxe correspondente respecto ao total de accidentados nos cinco anos do estudo. Os grupos de idade con maior sinistralidade son os de condutores de 45 a 54 anos co 30,82% e o de 35 a 44 anos co 29,46%. En comparación co estudo 2012-2016 apréciase o envellecemento dos accidentados sendo agora o grupo de 45 a 54 o de maior frecuencia no canto do grupo de 35 a 44.

Grupos de idade	Frecuencia	Porcentaxe %
de 16 a 19	74	0,83
de 20 a 24	487	5,45
de 25 a 34	1.739	19,47
de 35 a 44	2.631	29,46
de 45 a 54	2.752	30,82
de 55 a 65	1.234	13,82
maior de 65	13	0,15
Total	8.930	100

Táboa 4. Accidentes segundo grupos de idade.

Na táboa 5 a continuación, destácanse en amarelo as celas dos grupos de idade con porcentaxes de accidentes graves e mortais superiores ao total de accidentes en xornada. O grupo de 20 a 24 anos ten unha porcentaxe do total de accidentes graves do 5,63%, lixeiramente superior ao 5,45% dos accidentes deste grupo no total dos condutores.

O grupo de 45 a 54 anos ten un 34,27% dos graves e unha moi destacable porcentaxe do 46,30% dos accidentes mortais, moi superior nestes accidentes á porcentaxe do 30,82% dos accidentes correspondentes a este grupo de idade. É tamén significativo a gran diferenza existente entre o grupo de 45 a 54 anos e o inmediatamente anterior (de 35 a 44 anos) cuxos porcentaxes totais son moi similares: 30,82% e 29,46% pero cunha gran diferenza na gravidade dos accidentes. Outro grupo cunha gravidade de accidentes maior que a súa porcentaxe nos accidentes é o do persoal entre 55 e 65 anos, con accidentes graves e mortais case 10 puntos por encima: 23,00% dos accidentes graves e 22,22% dos accidentes mortais por un 13,82% do total dos accidentes.

Anos 2014-2018				
Grupos de idade	Leve	Grave	Mortais	Total
de 16 a 19	0,85%	0,00%	0,00%	0,83%
de 20 a 24	5,46%	5,63%	3,70%	5,45%
de 25 a 34	19,68%	12,68%	12,96%	19,47%
de 35 a 44	29,68%	24,41%	14,81%	29,46%
de 45 a 54	30,64%	34,27%	46,30%	30,82%
de 55 a 65	13,54%	23,00%	22,22%	13,82%
maior de 65	0,15%	0,00%	0,00%	0,15%
Total	100%	100%	100%	100%

Táboa 5. Accidentes segundo grupos de idade e gravidade.

Na ilustración 3 represéntanse as porcentaxes do total dos accidentes dos distintos grupos de idade, que tamén se mostra na columna Total da táboa 5. Na ilustración 4 están representados o número de traballadores accidentados segundo os seus anos de idade, sendo **a mediana** (valor que divide os casos totais en dúas metades iguais) **de 43 anos**, representada por unha liña negra vertical. Outros estatísticos que se indican, é a media de idade que está en 42,19 anos (moi próxima á mediana) e a desviación típica que é de algo menos de 11 anos, polo que aproximadamente o 68% (en realidade moi preto do 67%) dos accidentados ten entre 31 e 53 anos. A moda ou valor máis frecuente é o mesmo que o do estudo anterior: 46 anos.

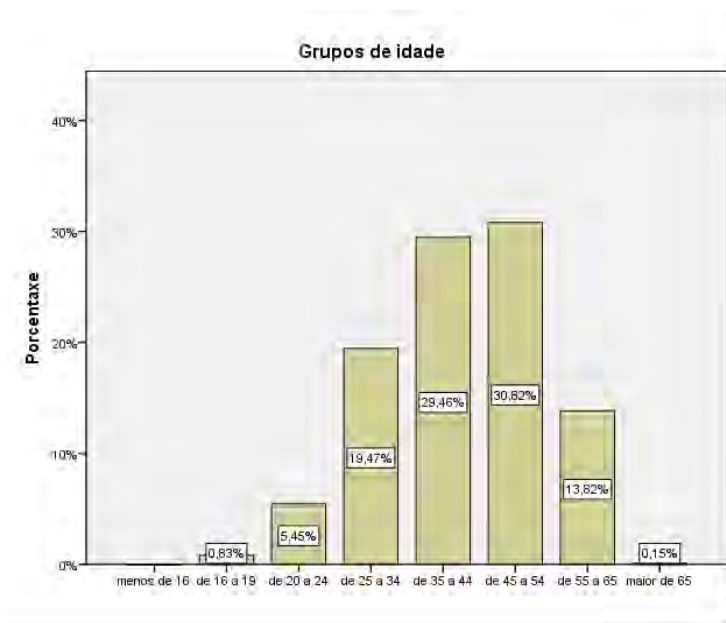


Ilustración 3. Representación das porcentaxes de accidentados en cada grupo de idade.

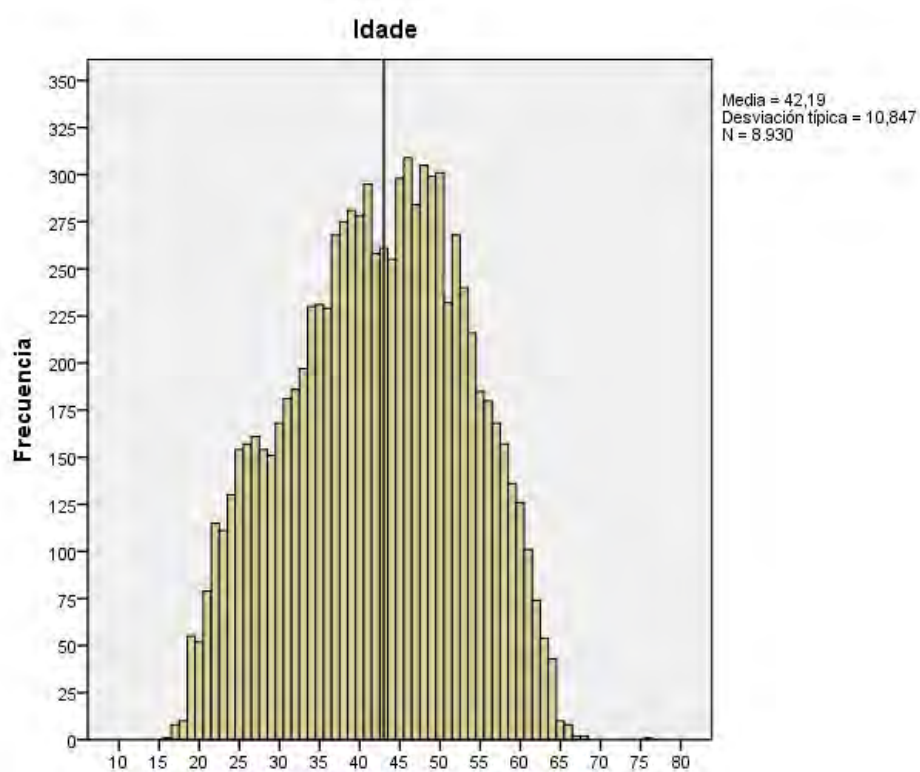


Ilustración 4. Representación do número de condutores profesionais accidentados segundo a súa idade en anos.

As táboas 6 e 7 mostran para o ano 2018 as porcentaxes segundo grupos de idade dos condutores accidentados e do total de cotizantes das continxencias profesionais no mesmo ano. Na táboa 7, o grupo de idade con maior porcentaxe de cotizantes co 31,03% segue sendo o de 35 a 44 anos (cunha lixeira diminución de 90 centésimas respecto a os datos do estudo anterior que eran de 2016), seguido do grupo de 45 a 54 anos co 27,83% (algo máis de 1 punto respecto a os datos do 2016). Pola contra, se no 2016 o grupo de 35 a 44 era o de maior sinistralidade (iso si cunha

diferenza de 46 centésimas respecto ao de 45 a 54 anos), no 2018 o grupo de 45 a 54 anos é claramente o grupo de idade con maior sinistralidade co 32,56%, seguido do grupo de 35 a 54 anos co 27,26%. Tamén se pode destacar que se no 2016, o grupo con maior porcentaxe de accidentes graves era o de 45 a 54 anos, en 2018, é o grupo de 55 a 65 anos co 32,50%.

2018				
Grupos de idade (Condutores)	Leve	Grave	Mortais	Total
de 16 a 19	0,93%	0,00%	0,00%	0,91%
de 20 a 24	5,95%	5,00%	0,00%	5,91%
de 25 a 34	19,13%	15,00%	0,00%	18,98%
de 35 a 44	27,35%	22,50%	28,57%	27,26%
de 45 a 54	32,63%	25,00%	57,14%	32,56%
de 55 a 65	13,96%	32,50%	14,29%	14,34%
maior de 65	0,05%	0,00%	0,00%	0,05%
Total	100%	100%	100%	100%

Táboa 6. Accidentes segundo grupos de idade e gravidade, 2018

Cotización por grupos de idade (Galicia)	2018		
	Homes	Mulleres	Total
De 16 a 19 anos	0,54%	0,37%	0,46%
De 20 a 24	4,17%	3,56%	3,87%
De 25 a 34	19,27%	19,14%	19,20%
De 35 a 44	31,17%	30,89%	31,03%
De 45 a 54	27,77%	27,89%	27,83%
De 55 a 65	16,50%	17,31%	16,90%
Maior de 65	0,59%	0,83%	0,71%
Total	100%	100%	100%

Táboa 7. Porcentaxes do persoal traballador cotizante segundo grupos de idade e sexo, 2018.

Tráfico

Na ilustración 5 pódese observar a evolución das porcentaxes de accidentes en xornada laboral, tanto os considerados como de tráfico como os que non. Pódese apreciar unha moi lixeira tendencia ao aumento do número de accidentes de tráfico, sendo a media en porcentaxe destes accidentes nestes anos do 21,27%, cun mínimo en 2015 do 19,76% e un máximo en 2018 de 23,27%. Esta porcentaxe do 21,27% supera ao 20,75% de media do período 2012-2016 do estudo sobre condutores anterior.

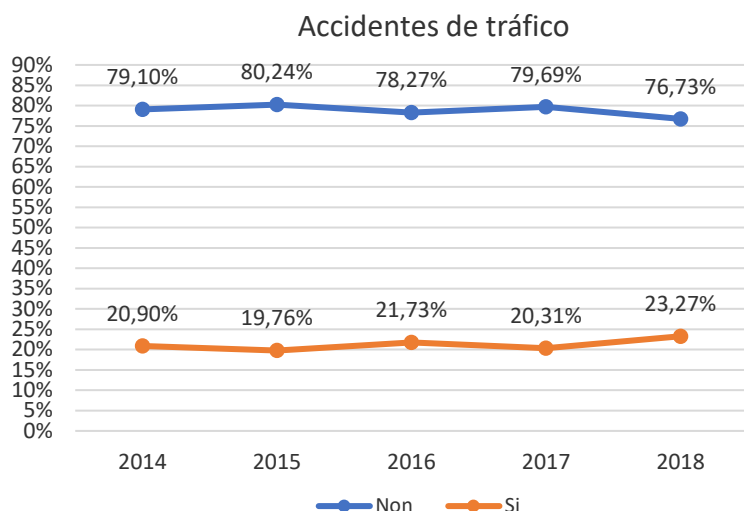


Ilustración 5. Porcentaxes de accidentes considerados coma de tráfico. 2014-2018.

Na táboa 8 detállanse as porcentaxes de accidentes segundo sexan de tráfico ou non e a súa gravidade. No conxunto destes 5 anos, os accidentes graves de tráfico en xornada laboral supoñen o 27,70% dos accidentes graves (unha gravidade maior á que expresa a porcentaxe dos accidentes de tráfico no total de accidentes de tráfico dos condutores que é do 21,27%) o que mostra unha diminución da gravidade respecto ao estudo anterior que para o intervalo 2012-2016 a porcentaxe de graves foi do 32,85%. Os accidentes mortais de tráfico pola contra, son o 53,70% (porcentaxe considerablemente maior que o xa citado 21,27%) e superior ao 50,91% do estudo anterior. Desde a porcentaxe máxima de accidentes graves de tráfico do ano 2015, o 29,73%, estes accidentes mostran unha tendencia descendente dentro do total de accidentes graves en xornada laboral. Nos accidentes mortais, desde os mínimos de 2015 (o 50,00%) e 2016 (o 42,11%), nos dous últimos anos as porcentaxes superan o 53,70% de accidentes mortais de tráfico nestes cinco anos: o 71,43% en 2017 e o 57,14% en 2018.

Ano de baixa	Accidente de tráfico	Gravidade			Total
		Leve	Grave	Mortal	
2014	Non	79,53%	74,29%	36,36%	79,10%
	Si	20,47%	25,71%	63,64%	20,90%
	Total	100%	100%	100%	100%
2015	Non	80,67%	70,27%	50,00%	80,24%
	Si	19,33%	29,73%	50,00%	19,76%
	Total	100%	100%	100%	100%
2016	Non	78,72%	70,37%	57,89%	78,27%
	Si	21,28%	29,63%	42,11%	21,73%
	Total	100%	100%	100%	100%
2017	Non	80,06%	72,34%	28,57%	79,69%
	Si	19,94%	27,66%	71,43%	20,31%
	Total	100%	100%	100%	100%
2018	Non	76,89%	75,00%	42,86%	76,73%
	Si	23,11%	25,00%	57,14%	23,27%
	Total	100%	100%	100%	100%
TOTAL	Non	79,10%	72,30%	46,30%	78,73%
	Si	20,90%	27,70%	53,70%	21,27%
	Total	100%	100%	100%	100%

Táboa 8. Porcentaxes de accidentes de tráfico segundo a súa gravidade. 2014 a 2018.

Na táboa 9, detállanse as porcentaxes de accidentes sexan ou non de tráfico dos condutores de vehículos de transporte urbano ou por estrada, que no [Código Nacional de Ocupación \(CNO-2011\)](#) codifícanse a dous díxitos co 84 e se desagregan a tres díxitos nesta táboa para detectar variacións na sinistralidade dependendo do tipo de vehículo que conducen. Os *Condutores de ciclomotores e motocicletas* (CNO 844) teñen unha sinistralidade en sentido oposto aos outros grupos de condutores profesionais, sendo os accidentes de tráfico co 85,54% o principal tipo de accidentes, e moi superior á porcentaxe do seguinte grupo de condutores, o 22,96%, dos *Condutores de automóbiles, taxis e furgonetas* (CNO 841) e o 13,31% dos *Condutores de autobuses e tranvías* (CNO 842). Os accidentes laborais en xornada laboral dos *Condutores de camiións* (CNO 843) son maioría dos accidentes dos condutores profesionais co 61,53%, pero a súa proporción de accidentes de tráfico é a menor de todos os grupos co 8,35%. Comparando as porcentaxes de accidentes dos distintos grupos de condutores cos do estudo anterior, todas as porcentaxes correspondentes aos accidentes de tráfico diminúen, sendo o maior descenso no código 841, o 24,70% no estudo de 2012 a 2016 e o 22,96% neste de 2014 a 2018. No que se refire ao total de accidentes de cada grupo de condutores, aumentan nos *Condutores de automóbiles, taxis e furgonetas* (de 22,53% a 23,02%) e nos *Condutores de ciclomotores e motocicletas* (de 10,39% a 12,16%).

Accidente de tráfico?	Código CNO-2011				Total
	841	842	843	844	
Non	77,04%	86,69%	91,65%	14,46%	78,73%
Sí	22,96%	13,31%	8,35%	85,54%	21,27%
Total	100%	100%	100%	100%	100%
% do total do período	23,02%	3,28%	61,53%	12,16%	100%

Táboa 9. Porcentaxes de accidentes tráfico segundo grupos de condutores a tres díxitos do CNO-2011.

Buscando determinar a influencia da idade na maior ou menor proporción dos accidentes de tráfico nos condutores profesionais, nos condutores dos grupos de idade ata 34 anos, tal como detállase na táboa 10, os accidentes de tráfico teñen unha gran importancia, sendo as porcentaxes destes accidentes claramente superiores ao total da sinistralidade do correspondente grupo de idade.

En comparación co estudo anterior, en varios dos grupos de idade a porcentaxe de accidentes de tráfico aumentou. A porcentaxe dos accidentes de tráfico do grupo de 25 a 34 anos é agora do 35,28% do total cun 19,47% de todos os accidentes en xornada laboral mentres que no estudo anterior era o 32,73% cun 20,13% de todos os accidentes. O grupo de 20 a 24 anos, ten agora un 18,90% dos accidentes de tráfico co 5,45% do total de accidentes mentres que no anterior era do 18,52% cun 5,28% dos accidentes. No grupo de 55 a 65 anos, aínda sendo un grupo onde a sinistralidade de tráfico ten menos importancia numérica en relación ao conxunto da sinistralidade dos condutores, os seus accidentes de tráfico son agora o 7,27% de todos estes accidentes e o total dos seus accidentes o 13,82% de todos os accidentes dos condutores en xornada laboral mentres que no anterior estudo as súas porcentaxes eran do 6,30% e 13,00% respectivamente.

Idade	Accidente_de_tráfico?		Total
	Non	Si	
de 16 a 19	0,11 %	3,48 %	0,83 %
de 20 a 24	1,82 %	18,90 %	5,45 %
de 25 a 34	15,20 %	35,28 %	19,47 %
de 35 a 44	32,13 %	19,59 %	29,46 %
de 45 a 54	34,97 %	15,43 %	30,82 %
de 55 a 65	15,59 %	7,27 %	13,82 %
maior de 65	0,17 %	0,05 %	0,15 %
Total	100%	100%	100%

Táboa 10. Porcentaxes de accidentes de tráfico segundo a idade.

Sector

Na táboa seguinte, detállanse as porcentaxes segundo o sector da empresa do condutor e a gravidade do accidente. A porcentaxe máis destacable é o total de accidentes graves da construción, o 7,51%, claramente superior ao deste sector no total de accidentes, o 4,39%. Son lixeiramente superiores as porcentaxes de accidentes graves e mortais da agricultura (1,41% e 1,85% respectivamente) ao do total do sector 0,74%, o 12,68% de accidentes graves da industria que ten o 11,15% do total de accidentes e a porcentaxe de mortais do sector servizos 85,19% respecto ao dos accidentes do sector no total, o 83,71%.

Sector (empresa)	Gravidade			Total
	Leve	Grave	Mortal	
Agricultura	0,72%	1,41%	1,85%	0,74%
Pesca	0,01%	0,00%	0,00%	0,01%
Industria	11,13%	12,68%	9,26%	11,15%
Construción	4,32%	7,51%	3,70%	4,39%
Servizos	83,83%	78,40%	85,19%	83,71%
TOTAL	100%	100%	100%	100%

Táboa 11. Porcentaxes de accidentes nos sectores das empresas dos accidentados segundo a gravidade.

Na táboa 12 se desagregan os accidentes dos condutores dos distintos tipos de vehículo nos distintos sectores de actividade e pola gravidade dos mesmos expresado en porcentaxes. En todos os grupos de condutores o sector con maior número de accidentes (é o sector máis grande con diferenza) é o sector **servizos**, con porcentaxes que van desde o 78,94% nos Condutores de camiós ao 99,66% nos Condutores de autobuses e tranvías. Son porcentaxes destacables dentro dos deste sector, o 100% dos accidentes mortais nos Condutores de automóviles, taxis e furgonetas e o 82,22% de accidentes mortais nos Condutores de camiós. Porcentaxes destacables dentro da **industria** son o 15,38% dos accidentes graves dos Condutores de automóviles, taxis e furgonetas e o 15,13% dos accidentes graves dos Condutores de camiós. Da **construción** pódese destacar o 10,53% dos accidentes graves dos Condutores de camiós e tamén destes condutores o 1,97% dos accidentes graves e 2,22% dos mortais do sector da agricultura.

CNO 2011/SECTOR			Gravidade			Total
			Leve	Grave	Mortal	
841	Sector Empresa	Agricultura	0,25%	0,00%	0,00%	0,24%
		Industria	11,76%	15,38%	0,00%	11,77%
		Construcción	0,84%	0,00%	0,00%	0,83%
		Servizos	87,15%	84,62%	100,00%	87,16%
	Total		100%	100%	100%	100%
842	Sector Empresa	Construcción	0,35%	0,00%	0,00%	0,34%
		Servizos	99,65%	100,00%	100,00%	99,66%
	Total		100%	100%	100%	100%
843	Sector Empresa	Agricultura	1,08%	1,97%	2,22%	1,11%
		Pesca	0,02%	0,00%	0,00%	0,02%
		Industria	13,08%	15,13%	11,11%	13,12%
		Construcción	6,72%	10,53%	4,44%	6,81%
	Servizos	79,11%	72,37%	82,22%	78,94%	
Total		100%	100%	100%	100%	
844	Sector Empresa	Industria	3,11%	0,00%	0,00%	3,04%
		Servizos	96,89%	100,00%	100,00%	96,96%
	Total		100%	100%	100%	100%

Táboa 12. Porcentaxes de accidentes dos condutores dos tipos de vehículos segundo sectores e gravidade.

Nas táboas 13 e 14 a continuación móstranse as porcentaxes segundo as [seccións e divisións](#) do CNAE-2009 das empresas dos traballadores accidentados. Na táboa 14 destácanse con cor vermella as divisións cuxos porcentaxes acumuladas suman máis do 80% dos accidentes, indicándose á beira da división a sección (indicada pola súa letra) á que pertencen, no [Anexo](#) atópase a táboa completa do CNAE-2009 a dous díxitos para a súa consulta. A porcentaxe total acumulada da táboa 14 non suma o 100% para acurtar o seu tamaño, pero está ordenada de maior a menor porcentaxe. Na táboa 13 detállanse ordenadas de maior a menor porcentaxe as seccións do CNAE-2009 con maior número de accidentes de condutores profesionais, destacándose con cores tanto as seccións cuxas divisións suman un pouco máis do 80% (o 81,53% da táboa 14) como as 3 seccións inmediatamente seguintes en porcentaxe.

Sección	Porcentaxe	Porcentaxe acumulada
H	47,63	47,63
G	19,79	67,41
I	8,87	76,28
C	8,14	84,42
F	4,39	88,81
E	2,25	91,06
Q	2,06	93,12
N	2,04	95,16
O	1,70	96,86
A	0,75	97,61
B	0,68	98,30

S	0,62	98,91
M	0,46	99,37
J	0,29	99,66
P	0,12	99,79
R	0,10	99,89
D	0,08	99,97
L	0,02	99,99
T	0,01	100
Total	100	

Táboa 13. Seccións (CNAE-2009) das empresas dos traballadores accidentados.

<u>División</u>	Sección	Porcentaxe	Porcentaxe acumulada
49	H	42,45	42,45
46	G	14,30	56,75
56	I	8,84	65,59
10	C	4,09	69,68
47	G	4,01	73,68
53	H	3,64	77,32
43	F	2,17	79,50
38	E	2,04	81,53
84	O	1,70	83,24
86	Q	1,70	84,94
41	F	1,62	86,56
45	G	1,48	88,04
52	H	1,48	89,52
23	C	1,25	90,77
16	C	0,71	91,48
8	B	0,67	92,15
42	F	0,59	92,74
82	N	0,58	93,33
78	N	0,55	93,87
96	S	0,55	94,42
77	N	0,52	94,94
81	N	0,39	95,33
1	A	0,37	95,70
2	A	0,37	96,07
25	C	0,36	96,43
11	C	0,28	96,71
60	J	0,27	96,98
		96,98	

Táboa 14. Divisións e Seccións (CNAE-2009) das empresas dos traballadores accidentados.

Tipo de contrato

Na táboa 15 indícanse as porcentaxes anuais de accidentes segundo o tipo de contrato. Destácanse con cor as porcentaxes anuais superiores á porcentaxe respecto ao total dos 5 anos. A porcentaxe de traballadores autónomos accidentados mostra unha tendencia descendente dentro do conxunto dos traballadores, cun 3,14% en 2014 e o 2,07% no 2018. Os traballadores con contrato indefinido tamén mostran unha tendencia descendente na súa porcentaxe desde o 70,25% en 2014 a 65,57% en 2018. Os traballadores con contrato temporal ou de duración determinada son os que mostran unha clara tendencia ascendente da súa proporción dos condutores profesionais accidentados nestes 5 anos, desde un 26,34% en 2014 ao 32,36% en 2018.

Tipo de Contrato	Ano de baixa					Total
	2014	2015	2016	2017	2018	
Autónomos	3,41%	1,87%	3,17%	2,50%	2,07%	2,59%
Indefinidos	70,25%	69,08%	65,79%	66,28%	65,57%	67,20%
Temporais e Duración determinada	26,34%	29,05%	31,04%	31,22%	32,36%	30,21%
Total	100%	100%	100%	100%	100%	100%

Táboa 15. Porcentaxes de accidentados segundo tipo de contrato e ano.

Na táboa seguinte detállase a gravidade dos condutores accidentados segundo o seu tipo de contrato. Os traballadores con contrato temporal e de duración determinada teñen unha porcentaxe de accidentes graves superior á súa proporción do total de accidentes e os autónomos de accidentes mortais. Respecto ao estudo anterior, a porcentaxe de accidentes mortais dos temporais descendeu lixeiramente, sendo suficiente para ser inferior á porcentaxe do total de accidentes que aumentou claramente.

Tipo de Contrato	Gravidade			Total
	Leve	Grave	Mortal	
Autónomos	2,62%	0,94%	3,70%	2,59%
Indefinidos	67,32%	62,44%	66,67%	67,20%
Temporais e Duración determinada	30,06%	36,62%	29,63%	30,21%
Total	100%	100%	100%	100%

Táboa 16. Porcentaxes de accidentados segundo tipo de contrato e gravidade.

Na táboa 17 a continuación, móstranse as porcentaxes de accidentados segundo a situación profesional e a gravidade dos accidentados. Os asalariados do sector privado cun 97,18% dos accidentes graves para unha porcentaxe do total do 94,62% e os traballadores autónomos sen asalariados cunha porcentaxe do 3,70% dos mortais cun 1,96% do total de accidentes, son os grupos de traballadores cunha porcentaxe de accidentes de gravidade superior á súa proporción do total.

Situación profesional	Gravidade			Total
	Leve	Grave	Mortal	
Asalariado sector privado	94,56%	97,18%	94,44%	94,62%
Asalariado sector público	2,82%	1,88%	1,85%	2,79%
Autónomo con asalariados	0,63%	0,47%	0,00%	0,63%
Autónomo sen asalariados	1,99%	0,47%	3,70%	1,96%
Total	100%	100%	100%	100%

Táboa 17. Porcentaxes de accidentados segundo a súa situación profesional e gravidade.

Provincia

Na táboa 18 e a ilustración 6 seguintes represéntanse a distribución anual dos accidentes dos condutores profesionais por provincia da empresa e na ilustración 7 as porcentaxes anuais do total dos accidentes no intervalo de cada provincia.

Provincia da empresa	Ano de baixa					Total
	2014	2015	2016	2017	2018	
A Coruña	589	647	738	817	785	3.576
Lugo	224	210	221	238	245	1.138
Ourense	208	166	226	238	230	1.068
Pontevedra	505	581	674	667	721	3.148
Total	1.526	1.604	1.859	1.960	1.981	8.930

Táboa 18. Accidentes en xornada laboral dos condutores por provincia da empresa e ano.

A Coruña é a provincia con maior número de accidentados, o 40,04% do total nos 5 anos deste estudo, porcentaxe lixeiramente inferior ao 41,20% do estudo anterior. Tanto A Coruña como Lugo, descenden nas súas porcentaxes de accidentes mentres que Ourense (moi lixeiramente ata o 11,96%) e Pontevedra aumentan (esta última, do 33,42% ao 35,25%).

Entre 2014 e 2018 as provincias de Pontevedra e A Coruña aumentaron as súas porcentaxes de accidentes no total de Galicia mentres que Lugo e Ourense diminuíron.

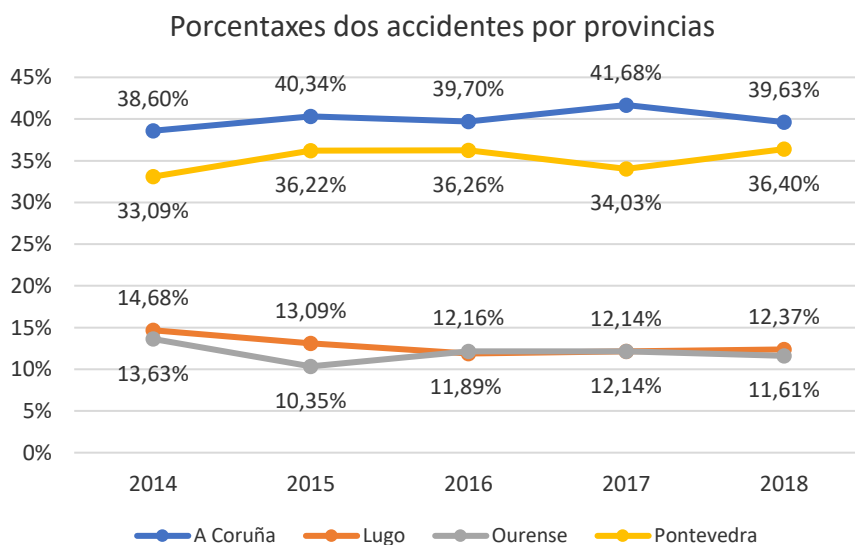


Ilustración 6. Porcentaxes de accidentes por provincia da empresa e ano.

Na ilustración 7 represéntanse as porcentaxes anuais de cada provincia do total dos accidentes de cada unha nestes 5 anos, para visualizar a evolución dos accidentes no período. Aínda que cun claro descenso no ano 2015 nas provincias de Ourense e Lugo, a evolución de todas elas e do total de Galicia é dun claro aumento dos accidentes aínda coa diminución dos accidentes en 2018 na Coruña e Ourense.

A evolución de cada provincia (dentro da tendencia xeral ao aumento de accidentes) é distinta:

- Na Coruña, os accidentes aumentaron desde o mínimo de 2014 seguindo a evolución de Galicia ata o máximo de 2017 sendo o incremento nestes 5 anos do 33,28%.
- En Lugo desde o mínimo de 2015 os accidentes aumentaron monotonamente, cun incremento desde 2014 do 9,38%.
- En Ourense rexistrouse en 2015 un gran descenso do número de accidentes, aumentando nos dous anos seguintes cun lixeiro descenso en 2018, para un incremento no intervalo do 10,58%.
- En Pontevedra o aumento foi especialmente claro entre 2014 e 2016, diminuindo en 2017 para volver aumentar en 2018, experimentando o maior aumento da sinistralidade dos condutores do 42,77%.

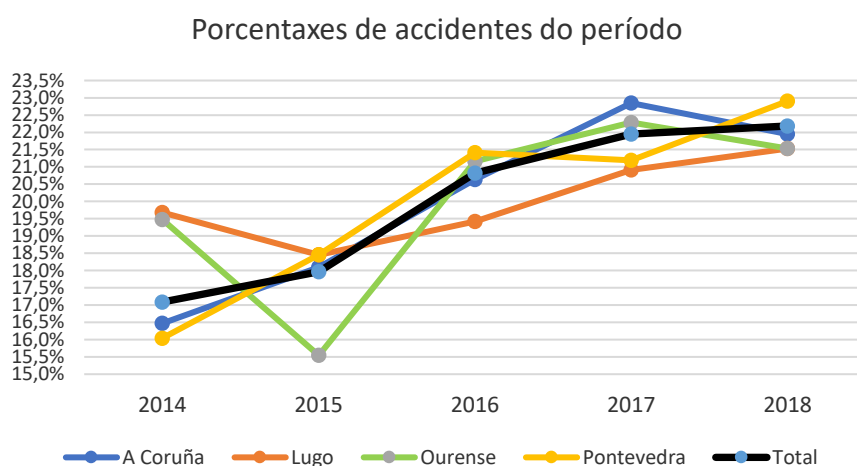


Ilustración 7. Porcentaxe anual de cada provincia nos accidentes dos cinco anos en cada unha delas.

Para facer unha comparación da evolución dos accidentes, na táboa 19 e as ilustracións 8 e 9 detállanse os accidentes anuais dos traballadores que non se accidentaron desenvolvendo unha actividade profesional como condutores. Os accidentes dos condutores profesionais (ilustración 6) en cada provincia presentan unhas **variacións entre as porcentaxes máximas e mínimos moi similares** nas catro provincias (preto dun 3%), sendo menores as variacións das porcentaxes máximas e mínimos de accidentes de cada provincia menores entre os non condutores (Táboa 19) pero **presentando unha maior variación** (máxima na Coruña: 2,12%, mínima en Lugo: 0,42%).

Provincia	Ano de baixa					Total
	2014	2015	2016	2017	2018	
A Coruña	44,38%	43,40%	43,32%	43,48%	42,25%	43,33%
Lugo	10,36%	10,50%	10,09%	10,12%	10,38%	10,29%
Ourense	10,21%	10,48%	9,90%	10,34%	10,65%	10,33%
Pontevedra	35,06%	35,62%	36,69%	36,06%	36,71%	36,06%
Total	100%	100%	100%	100%	100%	100%

Táboa 19. Porcentaxes de accidentes anuais por provincias agás condutores.

Facendo a comparación das porcentaxes de accidentes por provincias das ilustracións 6 e 8, as diferenzas e similitudes son as seguintes:

- Na Coruña, os accidentes dos **condutores** presentan unha variabilidade con valores entre o 38,60% dos accidentes en 2014 e o 41,68% en 2017, para unha porcentaxe no intervalo do 40,04%, mentres que nos **non-condutores** os valores están entre o 42,25% en 2018 e o 44,38% en 2014, para unha porcentaxe no intervalo do 43,33%.
- En Lugo a variabilidade dos accidentes tamén é lixeiramente maior entre os **condutores** con porcentaxes entre o 11,89% en 2016 e o 14,68% en 2014 cunha porcentaxe no intervalo do 12,74%, mentres que as porcentaxes de accidentes dos **non-condutores** da provincia presenta moi pouca variación con valores entre o 10,09% de 2016 e o 10,50% en 2015, para unha porcentaxe no intervalo do 10,29%.
- En Ourense a variabilidade dos accidentes entre os condutores está entre o 10,35% en 2015 e o 13,63% en 2014, cunha porcentaxe no intervalo do 11,96%, mentres que nos **non-condutores** as porcentaxes oscilan entre o 9,90% en 2016 e o 10,65% en 2018, para unha porcentaxe no intervalo do 10,33%.
- En Pontevedra as porcentaxes de accidentes laborais dos **condutores** oscilaron entre o 33,09% en 2014 e o 36,26% en 2016, cunha porcentaxe no intervalo do 35,25%, mentres que entre os **non-condutores** as porcentaxes estiveron entre o 35,06% en 2014 e o 36,71% en 2018, cunha porcentaxe no período do 36,06%.

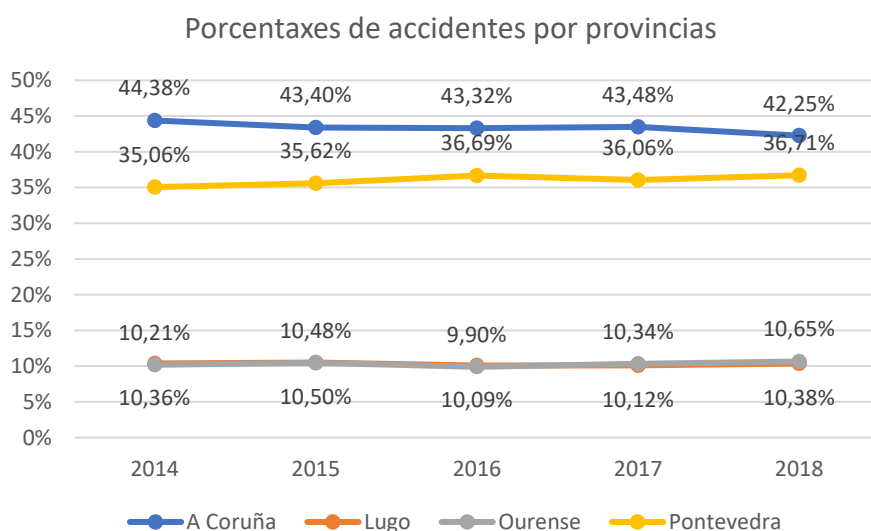


Ilustración 8. Distribución en porcentaxes por provincias dos accidentes dos traballadores agás condutores.

Da comparación das porcentaxes de accidentes nestes cinco anos en cada provincia entre os datos das ilustracións 7 e 9, obtense as seguintes conclusións por provincia:

- Na Coruña os accidentes dos **condutores** mostran un crecemento entre o 16,47% en 2014 e o 22,85% en 2017, co 21,95% dos accidentes do intervalo no 2018. Entre os **non-condutores** a variabilidade entre as porcentaxes maiores e menores de accidentes é menor, cun crecemento monótono entre o 18,53% en 2014 e o 21,42% en 2018.
- En Lugo os accidentes dos **condutores** aumentan desde o mínimo do 18,45% en 2015 ata o máximo do 21,53% en 2018, o valor do 2014 do 19,68% dos accidentes destes cinco anos non é superado ata o 2017 (este descenso entre os anos 2014 e 2015 tamén se dá en Ourense, pero máis acusado). A variación das porcentaxes de accidentes na provincia é o menor das galegas. As porcentaxes de accidentes dos **non-condutores** crecen desde o 18,21% en 2014 ata o 22,16% en 2018 aínda que o crecemento non é monótono: en 2015 porcentaxe foi do 19,86% e en 2016 do 19,46%.

- En Ourense os accidentes aumentan desde ou 19,48% en 2014 ata ou 21,54% en 2018, coa menor porcentaxe en 2015 (ou 15,54%) e ou máximo en 2017 (o 22,28%). Accidentes dos **non-condutores** aumentaron desde ou 17,89% en 2014 ata ou 22,65% en 2018, cunha lixeira diminución entre 2015 (o 19,75%) e 2016 (o 19,03%).
- En Pontevedra os accidentes aumentan entre os condutores desde o 16,04% en 2014 e o 22,90% en 2018 cunha lixeira diminución entre 2016 (o 21,41%) e 2017 (o 21,19%). Os accidentes entre os **non-condutores** aumentaron monotonamente entre o 17,59% en 2014 e o 22,36% en 2018, mostrando unha variabilidade das porcentaxes lixeiramente menor que nos condutores.

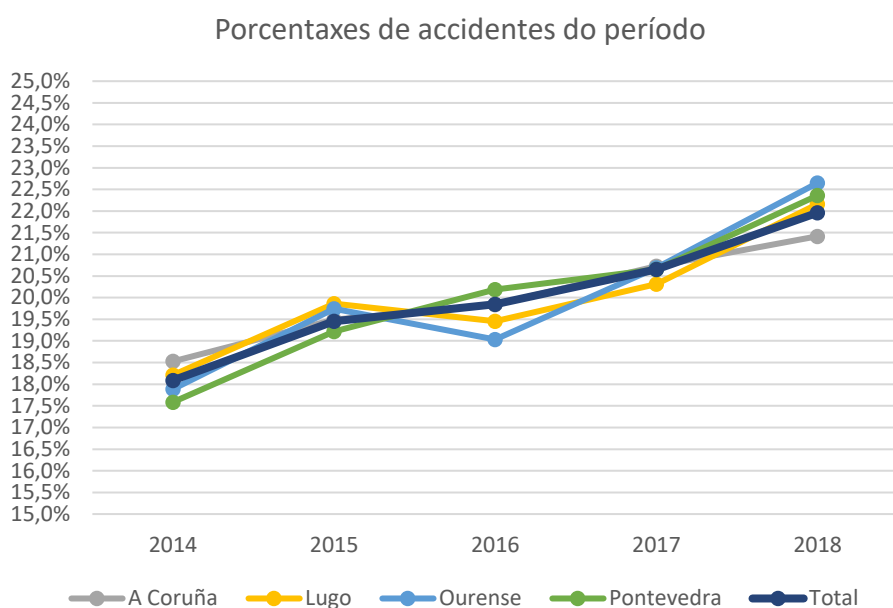


Ilustración 9. Evolución anual das porcentaxes de accidentes de cada provincia dos non-condutores profesionais.

Para rematar a comparativa da sinistralidade dos condutores profesionais respecto dos non-condutores, na táboa 20 detállanse as porcentaxes dos accidentes anuais e o total do período de ambos segundo a gravidade dos mesmos. As porcentaxes de accidentes graves e mortais dos condutores son claramente superiores aos dos non-condutores.

ANOS	CONDUCTORES			NON-CONDUCTORES		
	Leves	Graves	Mortais	Leves	Graves	Mortais
2014	96,99%	2,29%	0,72%	98,07%	1,70%	0,24%
2015	97,07%	2,31%	0,62%	98,33%	1,46%	0,20%
2016	96,07%	2,90%	1,02%	97,92%	1,92%	0,17%
2017	97,24%	2,40%	0,36%	98,28%	1,58%	0,14%
2018	97,63%	2,02%	0,35%	98,35%	1,50%	0,15%
TOTAL	97,01%	2,39%	0,60%	98,19%	1,63%	0,18%

Táboa 20. Porcentaxes anuais de accidentes segundo a gravidade de condutores e non-condutores.

Para terminar esta sección, nas táboas 21 e 22 a continuación, indícanse as porcentaxes de accidentes de condutores profesionais de 55 anos ou maiores. Na táboa 21 as porcentaxes refírense á proporción de accidentes das empresas de cada provincia respecto ao total en Galicia

e na táboa 22 as porcentaxes deste grupo de idade dentro do total de accidentes dos condutores profesionais.

Na táboa 21 destácanse con cor as porcentaxes anuais de cada provincia que superan a porcentaxe total da provincia no total dos 5 anos. Cos datos da táboa 18, as porcentaxes totais de condutores de cada provincia son os seguintes: A Coruña, o 40,04% dos accidentes, Lugo o 12,74% , Ourense o 11,96% e Pontevedra o 35,25%. **Comparando as dúas táboas**, son as provincias da Coruña co 41,30% dos accidentados de 55 ou máis anos e Ourense co 12,51% onde estes condutores de maior idade accídéntanse máis que a proporción do total de condutores.

Provincia da empresa	Ano de baixa					Total
	2014	2015	2016	2017	2018	
A Coruña	41,09%	36,11%	47,29%	42,66%	38,60%	41,30%
Lugo	14,36%	17,13%	11,24%	10,84%	11,58%	12,75%
Ourense	13,37%	11,11%	10,85%	13,99%	12,98%	12,51%
Pontevedra	31,19%	35,65%	30,62%	32,52%	36,84%	33,44%
Total	100%	100%	100%	100%	100%	100%

Táboa 21. Porcentaxes de accidentes dos condutores de 55 anos ou maiores, distribución por provincias.

Na táboa 22, as porcentaxes expresan a proporción dos traballadores de 55 ou máis anos accidentados en relación co total de condutores profesionais accidentados. Ourense e A Coruña, como se comentou no parágrafo anterior, son as provincias coas maiores porcentaxes de condutores de maior idade. Comparando coa mesma táboa do estudo anterior, agás Lugo en que a porcentaxe diminúe do 15,09% ao 13,97% nas demais provincias os traballadores de maior idade aumentan a súa porcentaxe de accidentes: Pontevedra de 13,01% ao 13,25%, Ourense do 13,11% ao 14,61% e A Coruña do 12,69% ao 14,40%, cun aumento da porcentaxe en Galicia desde o 13,17% ao 13,96%.

Provincia da empresa	Ano de baixa					Total
	2014	2015	2016	2017	2018	
A Coruña	14,09%	12,06%	16,53%	14,93%	14,01%	14,40%
Lugo	12,95%	17,62%	13,12%	13,03%	13,47%	13,97%
Ourense	12,98%	14,46%	12,39%	16,81%	16,09%	14,61%
Pontevedra	12,48%	13,25%	11,72%	13,94%	14,56%	13,25%
Total	13,24%	13,47%	13,88%	14,59%	14,39%	13,96%

Táboa 22. Porcentaxes de accidentes dos condutores de 55 anos ou maiores do total dos accidentes dos condutores profesionais.

Desviación

Nas dúas táboas a continuación detállanse as porcentaxes das desviacións ou feitos anormais que levaron a que se producisen os accidentes nos 5 anos do estudo, todos os condutores profesionais na primeira táboa e só os de 55 anos e maiores na segunda. As porcentaxes desagreganse segundo os grupos de desviacións e a gravidade dos accidentes.

Na táboa 23, correspondente a todos os condutores, as desviacións máis destacables en función de maiores porcentaxes totais e a gravidade dos accidentes son: *Movemento do corpo como consecuencia de ou con esforzo físico* (o 32,99% dos accidentes), *Perda de control total ou parcial de equipos de traballo ou materiais* (o 31,31% dos accidentes co 55,56% dos mortais e o 35,68% dos graves), *Caída de persoas - esvarón ou tropezón con caída* (o 19,34% dos accidentes co 27,23% dos graves), *Outras ou sen información*, case a única nos non-traumáticos, (o 29,63% dos mortais e o 9,86% dos graves).

En comparación co estudo anterior, a *Perda de control total ou parcial de equipos de traballo ou materiais* (aumento da porcentaxe no total de 30,07% ao 31,31% e dos mortais do 50,91% ao 55,56%) o *Movemento do corpo como consecuencia de ou con esforzo físico* (aumento no total do 29,65% ao 32,99% e nos mortais do 1,82% ao 3,70%) e a *Caída de persoas - esvarón ou tropezón con caída* (diminución en porcentaxe no total de 19,54% ao 19,34%, dos mortais do 9,09% ao 5,56% e aumento dos graves do 25,12% ao 27,23%) mantéñense como os tres grupos de desviación máis frecuentes nos accidentes dos condutores.

Desviación	Gravidade			Total
	Leve	Grave	Mortal	
Outras ou sen información	0,39%	9,86%	29,63%	0,80%
Desviación por problema eléctrico, explosión, lume	0,24%	0,94%	0,00%	0,26%
Desviación por desbordamento, envorco, escape, derrame, emanación	1,00%	2,35%	0,00%	1,03%
Rotura, estalido, esvaramento, caída, derrubamento de Axente material	4,63%	7,98%	0,00%	4,68%
Perda de control total ou parcial de equipos de traballo ou materiais	31,05%	35,68%	55,56%	31,31%
Caída de persoas - esvarón ou tropezón con caída	19,23%	27,23%	5,56%	19,34%
Movemento do corpo sen esforzo físico engadido	8,40%	8,45%	3,70%	8,38%
Movemento do corpo como consecuencia de ou con esforzo físico	33,83%	6,10%	3,70%	32,99%
Sorpresa, medo, violencia, agresión, ameaza, presenza	1,21%	1,41%	1,85%	1,22%
Total	100%	100%	100%	100%

Táboa 23. Porcentaxes das desviacións que levaron aos accidentes dos condutores.

Na táboa 24 as porcentaxes segundo os grupos de desviación e gravidade son os correspondentes aos condutores profesionais de 55 anos e maiores. **Comparando coa táboa 23**, o *Movemento do corpo como consecuencia de ou con esforzo físico* ten unha porcentaxe inferior (29,91% por 32,99% o conxunto dos condutores), a *Perda de control total ou parcial de equipos de traballo ou materiais*, unhas porcentaxes inferiores: 26,53% nos graves, 41,67% nos mortais, **no estudo anterior era o 25%** e o 23,74% no total, por 35,68% nos graves, 55,56% nos mortais e o 31,31% no total dos condutores e, do mesmo xeito que no estudo anterior, a *Caída de persoas - esvarón ou tropezón con caída*- convértese no segundo grupo de desviación co 26,78% nos accidentes dos traballadores de 55 ou máis anos, mentres que no conxunto dos condutores é o 19,34%. O grupo de *Outras ou sen información* (onde están a maioría dos non-traumáticos) está presente no 50% dos accidentes mortais e o 20,41% dos graves **sendo as porcentaxes no estudo anterior** do 50% dos mortais e o 5,71% dos graves.

Desviación	Gravidade			Total
	Leve	Grave	Mortal	
Outras ou sen información	0,76%	20,41%	50,00%	2,00%
Desviación por problema eléctrico, explosión, lume	0,17%	0,00%	0,00%	0,16%
Desviación por desbordamento, envorco, escape, derrame, emanación	1,35%	4,08%	0,00%	1,44%
Rotura, estalido, esvaramento, caída, derrubamento de Axente material	5,56%	6,12%	0,00%	5,53%
Perda de control total ou parcial de equipos de traballo ou materiais	23,44%	26,53%	41,67%	23,74%
Caída de persoas - esvarón ou tropeazón con caída	27,07%	26,53%	0,00%	26,78%
Movemento do corpo sen esforzo físico engadido	9,87%	2,04%	0,00%	9,46%
Movemento do corpo como consecuencia de ou con esforzo físico.	30,94%	10,20%	8,33%	29,91%
Sorpresa, medo, violencia, agresión, ameaza, presenza	0,84%	4,08%	0,00%	0,96%
Total	100%	100%	100%	100%

Táboa 24. Porcentaxes das desviacións que levaron aos accidentes dos condutores de 55 anos ou maiores.

Forma

A agrupación expresada en porcentaxes dos accidentes segundo a forma ou contacto que provocou a lesión detállanse segundo a gravidade e os grupos de idade nas táboas da 25 á 27.

Na táboa 24 indícase a frecuencia en porcentaxes dos distintos grupos de formas ou contactos que produciron lesións segundo a gravidade das mesmas. Destácanse con cores e en grosa as formas máis frecuentes e aquelas porcentaxes dos accidentes graves e mortais máis importantes.

Os *Sobreesforzos* son a forma máis frecuente co 32,15% dos accidentes, seguidos de *Golpe contra un obxecto inmóbil, traballador en movemento* (o que inclúe cando conducindo un vehículo choca contra algo inmóbil) co 30,77% do total e o 35,68% dos accidentes graves e de *Choque ou golpe contra un obxecto en movemento* (o que inclúe os atropelos os choques entre dous vehículos) o 27,44% do total co 34,27% dos accidentes graves e o 37,04% dos mortais.

Pola súa gravidade destácanse: os *Infartos, derramos cerebrais e outras patoloxías non traumáticas* co 14,55% dos graves e o 37,04% dos mortais e *Quedar atrapado, ser esmagado, sufrir unha amputación* co 11,27% dos graves e o 16,67% dos mortais.

Forma	Gravidade			Total
	Leve	Grave	Mortal	
Outros contactos ou Sen información	0,02%	0,00%	0,00%	0,02%
Contacto eléctrico, con lume, temperaturas ou substancias perigosas	0,80%	1,41%	0,00%	0,81%
Afogamento, sepultamento	0,08%	0,00%	0,00%	0,08%
Golpe contra un obxecto inmóbil, traballador en movemento	30,80%	35,68%	7,41%	30,77%
Choque ou golpe contra un obxecto en movemento	27,21%	34,27%	37,04%	27,44%
Contacto con axente material cortante, punzante, duro.	2,74%	0,94%	0,00%	2,68%
Quedar atrapado, ser esmagado, sufrir unha amputación	3,90%	11,27%	16,67%	4,15%
Trauma psíquico, radiacións, ruído, etc.	0,43%	0,47%	1,85%	0,44%
Sobreesforzos	33,11%	1,41%	0,00%	32,15%
Mordedelas, couces, etc. (de animais ou persoas)	0,51%	0,00%	0,00%	0,49%
Infartos, derramos cerebrais e outras patoloxías non traumáticas	0,42%	14,55%	37,04%	0,97%
Total	100%	100%	100%	100%

Táboa 25. Porcentaxes dos accidentes dos condutores segundo forma e gravidade.

A táboa 26 corresponde cos accidentes dos condutores de 55 ou máis anos, existindo diferenzas nas porcentaxes das 3 principais formas de contacto e noutras formas destacables pola porcentaxe de accidentes graves ou mortais.

A principal forma ou contacto que produciu a lesión é o grupo *Golpe contra un obxecto inmóbil, traballador en movemento* co 35,61% do total dos accidentes, superior ao 30,77% do total de condutores. A segunda forma son os *Sobreesforzos* co 29,35% dos accidentes, porcentaxe inferior ao 32,15% do total de condutores. O terceiro grupo é o *Choque ou golpe contra un obxecto en movemento* co 23,90% do total de accidentes, o 28,57% dos graves e o 33,33% dos mortais, porcentaxes todos eles inferiores no conxunto dos condutores que son: o 27,44% no total de accidentes, 34,27% nos graves e 37,04% nos mortais.

Naquelas formas ou contactos que se destacan polas súas elevadas porcentaxes de accidentes graves e mortais, tamén existen diferenzas. Nos traballadores de 55 ou máis anos os *Infartos, derramos cerebrais e outras patoloxías non traumáticas* son o 26,53% dos accidentes graves e o 58,33% dos accidentes mortais (porcentaxe esta última inferior ao do anterior estudo que era do 66,67% pero que segue sendo moi importante), mentres que no total dos condutores estas formas ou contactos producen o 14,55% dos accidentes graves e o 37,04% dos mortais.

Na forma ou contacto *Quedar atrapado, ser esmagado, sufrir unha amputación* as porcentaxes de accidentes graves e mortais son o 4,08% e o 0,00% respectivamente mentres que no conxunto dos condutores son o 11,27% dos graves e o 16,67% dos mortais.

Forma	Gravidade			Total
	Leve	Grave	Mortal	
Outros contactos ou Sen información	0,08%	0,00%	0,00%	0,08%
Contacto eléctrico, con lume, temperaturas ou substancias perigosas	1,01%	2,04%	0,00%	1,04%
Afogamento, sepultamento	0,00%	0,00%	0,00%	0,00%
Golpe contra un obxecto inmóbil, traballador en movemento	35,92%	34,69%	8,33%	35,61%
Choque ou golpe contra un obxecto en movemento	23,61%	28,57%	33,33%	23,90%
Contacto con axente material cortante, punzante, duro.	2,53%	0,00%	0,00%	2,41%
Quedar atrapado, ser esmagado, sufrir unha amputación	4,22%	4,08%	0,00%	4,17%
Trauma psíquico, radiacións, ruído, etc.	0,42%	2,04%	0,00%	0,48%
Sobreesforzos	30,78%	2,04%	0,00%	29,35%
Mordedelas, couces, etc. (de animais ou persoas)	0,59%	0,00%	0,00%	0,56%
Infartos, derramos cerebrais e outras patoloxías non traumáticas	0,84%	26,53%	58,33%	2,41%
Total	100%	100%	100%	100%

Táboa 26. Porcentaxes dos accidentes dos condutores de 55 anos ou maiores segundo a forma e gravidade.

Continuando coa análise segundo a forma en que se produciu a lesión, a táboa 27 detalla as porcentaxes que en cada grupo de idade dos condutores profesionais teñen os accidentes segundo a forma ou contacto que a produciu. Na táboa destácanse as tres formas máis frecuentes e as porcentaxes dos grupos de idade que superan a porcentaxe da forma no total. As formas ou contactos que produciron as lesións en cada grupo de idade son as seguintes:

- No persoal traballador de 16 a 19 anos, o 66,22% dos accidentes foron por *Choque ou golpe contra un obxecto en movemento*, inferior ao 77,94% do estudo anterior. Ser atropelado e os choques contra vehículos en movemento responden a esta codificación.
- Nos condutores de 20 a 24 anos, o 54,83% dos accidentes foron por *Choque ou golpe contra un obxecto en movemento*, inferior ao 58,58% do estudo anterior e o 32,65% por

Golpe contra un obxecto inmóbil, traballador en movemento, superior ao 29,17% do estudo anterior. As caídas e os choques contra obxectos inmóviles responden a esta codificación.

- Nos condutores de 25 a 34 anos, o 36,00% dos accidentes foron por *Choque ou golpe contra un obxecto en movemento*, moi similar ao estudo anterior e o 1,27% por *Contacto eléctrico, con lume, temperaturas ou substancias perigosas* aumentando respecto ao 0,84% anterior.
- Nos condutores de 35 a 44 anos, o 37,82% dos accidentados foi por *Sobreesforzos*, porcentaxe lixeiramente superior ao do estudo anterior e o 4,41% por *Quedar atrapado, ser esmagado, sufrir unha amputación*, lixeiramente inferior ao dato anterior.
- Nos condutores de 45 a 54 anos, o 35,94% dos accidentes son por *Sobreesforzos*, aumentando lixeiramente respecto ao 34,07% do estudo anterior, o 31,87% por *Golpe contra un obxecto inmóbil, traballador en movemento*, aumentando respecto ao 30,26% e o 4,69% por *Quedar atrapado, ser esmagado, sufrir unha amputación*, diminuindo respecto ao 5,77% anterior.
- Nos condutores de 55 a 65 anos, o 35,33% dos accidentes foi por *Golpe contra un obxecto inmóbil, traballador en movemento*, aumentando lixeiramente respecto ao 34,23% anterior, o 2,43% por *Infartos, derramos cerebrais e outras patoloxías non traumáticas* aumentando lixeiramente respecto ao 2,19% anterior e o 4,21% *Quedar atrapado, ser esmagado, sufrir unha amputación*, diminuindo respecto ao 4,68% anterior.
- No persoal traballador maior de 65 anos, o 61,54% dos accidentes foi por *Golpe contra un obxecto inmóbil, traballador en movemento*, moi superior ao 46,15% do estudo anterior.

Forma	Grupos de idade							Total
	de 16 a 19	de 20 a 24	de 25 a 34	de 35 a 44	de 45 a 54	de 55 a 65	maior de 65	
Outros contactos ou Sen información	0,00%	0,00%	0,00%	0,00%	0,04%	0,08%	0,00%	0,02%
Contacto eléctrico, con lume, temperaturas ou substancias perigosas	0,00%	0,21%	1,27%	0,61%	0,73%	1,05%	0,00%	0,81%
Afogamento, sepultamento	0,00%	0,00%	0,00%	0,11%	0,15%	0,00%	0,00%	0,08%
Golpe contra un obxecto inmóbil, traballador en movemento	28,38%	32,65%	28,35%	28,66%	31,87%	35,33%	61,54%	30,77%
Choque ou golpe contra un obxecto en movemento	66,22%	54,83%	36,00%	24,06%	20,97%	24,07%	7,69%	27,44%
Contacto con axente material cortante, punzante, duro.	1,35%	2,05%	2,59%	2,55%	3,13%	2,43%	0,00%	2,68%
Quedar atrapado, ser esmagado, sufrir unha amputación	0,00%	2,26%	3,62%	4,41%	4,69%	4,21%	0,00%	4,15%
Trauma psíquico, radiacións, ruído, etc.	0,00%	0,21%	0,29%	0,68%	0,33%	0,49%	0,00%	0,44%
Sobreesforzo,	4,05%	7,80%	27,60%	37,82%	35,94%	29,42%	23,08%	32,15%
Mordedelas, couces, etc. (de animais ou persoas)	0,00%	0,00%	0,23%	0,57%	0,65%	0,49%	7,69%	0,49%
Infartos, derramos cerebrais e outras patoloxías non traumáticas	0,00%	0,00%	0,06%	0,53%	1,53%	2,43%	0,00%	0,97%
Total	100%	100%	100%	100%	100%	100%	100%	100%

Táboa 27. Porcentaxes dos accidentes do condutores segundo forma e grupo de idade.

Nas táboas 28 e 29 móstranse as frecuencias e porcentaxes maioritarios das formas ou contactos que producen a lesión a dous díxitos nos accidentes dos condutores e nos condutores de 55 ou máis anos. No Anexo atopase a codificación completa.

Os *Sobreesforzos* son a forma máis frecuente co 32,15% nos condutores e o 29,35% nos condutores de 55 ou máis anos. A seguinte forma é 31-*Golpe sobre ou contra resultado dunha caída do traballador* co 24,94% nos condutores de 55 ou máis anos e o 20,25% en todos os condutores.

As seguintes 4 formas son as mesmas en ambos os grupos pero cunha orde e porcentaxes distintos:

- O 32-*Golpe resultado dun tropezo sobre ou contra un obxecto inmóbil* (Choques en horizontal) é a terceira forma nos condutores de 55 e maiores co 10,02% e a cuarta nos demais co 9,70%.
- O 42-*Choque ou golpe contra un obxecto – que cae ou se desprende* é a cuarta forma nos condutores de 55 ou máis anos co 8,02% e a sexta en todos os condutores co 5,89%.
- A 45-*Colisión cun obxecto, vehículo ou persoa – traballador en movemento* (o que inclúe os choques entre vehículos) é a quinta forma ente os traballadores maiores co 7,06% e a terceira en todos os condutores co 11,37%.
- O 44-*Choque ou golpe contra un obxecto, incluídos os vehículos – traballador inmóbil* (Atropelo) é a sexta forma nos traballadores de 55 ou máis anos co 4,01% e a quinta en todos os condutores co 6,74%.

Forma	Frecuencia	Porcentaxe
71	2.871	32,15
31	1.808	20,25
45	1.015	11,37
32	866	9,70
44	602	6,74
42	526	5,89
63	184	2,06
43	161	1,80
51	146	1,63
41	108	1,21
62	90	1,01
90	87	0,97
	8.464	94,78

Táboa 28. Frecuencias a 2 díxitos das formas ou contactos.

Forma	Frecuencia	Porcentaxe
71	366	29,35
31	311	24,94
32	125	10,02
42	100	8,02
45	88	7,06
44	50	4,01
63	33	2,65
90	30	2,41
43	27	2,17
41	22	1,76
51	13	1,04
49	11	0,88
	1.176	94,31

Táboa 29. Frecuencias a 2 díxitos das formas ou contactos (55 ou máis).

Lesión

Nas tres táboas a continuación indícanse as diferentes porcentaxes de tipos de lesións que sufriron os condutores profesionais (táboa 30), os condutores de 55 ou máis anos (táboa 31) e o persoal traballador accidentado que a súa ocupación non é se condutor profesional (táboa 32).

Na primeira táboa, os tres tipos de lesións máis frecuentes nos condutores son: *Torceduras, escordaduras e distensións* co 59,33% dos accidentes (aumenta lixeiramente respecto ao 57,39% do estudo anterior), as *Lesións superficiais e feridas abertas* co 22,91% (moi pequeno descenso respecto ao 23,35% anterior) e as *Fracturas de ósos* co 11,71% do total de accidentes (practicamente o mesmo que o 11,68% anterior) e o 50,70% dos graves (diminúen respecto ao 52,66% do anterior estudo).

Lesión	Gravidade			Total
	Leve	Grave	Mortal	
Lesións superficiais e feridas abertas	23,54%	3,29%	0,00%	22,91%
Fracturas de ósos	10,82%	50,70%	1,85%	11,71%
Torceduras, escordaduras e distensións	61,03%	5,16%	0,00%	59,33%
Amputacións traumáticas	0,20%	5,63%	0,00%	0,32%
Conmocións e lesións internas	1,06%	9,39%	14,81%	1,34%
Queimaduras, escaldaduras e conxelacións	0,62%	1,41%	0,00%	0,64%
Envenenamentos e infeccións	0,06%	0,00%	0,00%	0,06%
Afogamentos e asfixias	0,03%	0,00%	0,00%	0,03%
Efectos do ruído, vibracións e presión	0,01%	0,00%	0,00%	0,01%
Ambiente térmico	0,02%	0,00%	0,00%	0,02%
Danos psicolóxicos e choques traumáticos	0,09%	0,94%	0,00%	0,11%
Lesións múltiples	2,09%	9,39%	46,30%	2,53%
Infartos, derramos e outras patoloxías non-traumáticas	0,43%	14,08%	37,04%	0,97%
Total	100%	100%	100%	100%

Táboa 30.. Porcentaxes das lesións e a súa gravidade dos condutores accidentados.

Con porcentaxes destacables de accidentes graves e mortais son os seguintes tipos de lesións: *Conmocións e lesións internas* co 9,39% de accidentes graves e o 14,81% dos accidentes mortais (no estudo anterior, o 9,66% dos graves e o 12,73% dos mortais), *Lesións múltiples* co 9,39% dos graves e o 46,30% dos mortais (os datos anteriores eran 13,04% dos graves e o 45,45% dos mortais) e os *Infartos, derramos e outras patoloxías non-traumáticas* co 14,08% dos accidentes graves e o 37,04% dos mortais (aumentan respecto ao 10,63% dos accidentes graves e o 36,36% dos mortais do anterior estudo).

Na táboa 31 dos condutores de 55 anos e maiores, pódese comprobar como os tres principais tipos de lesións son as mesmas pero con diferenzas nas porcentaxes respecto do conxunto dos condutores profesionais: as *Torceduras, escordaduras e distensións* son o 54,21% das lesións (aumentando desde o 52,36% no estudo anterior) pero inferior ao 59,33% do total de condutores, as *Lesións superficiais e feridas abertas* son o 24,30% das lesións (diminuindo lixeiramente desde o 25,74% anterior) sendo lixeiramente superior ao 22,91% do total de condutores, as *Fracturas de ósos* co 14,35% das lesións e o 48,98% dos graves (os datos anteriores eran o 12,97% do total e o 48,57% dos graves) maior porcentaxe respecto do total de lesións de todos os condutores, o 11,78%, pero lixeiramente inferior que nas lesións graves, o 50,70%.

Tamén son destacables as porcentaxes de lesións graves e mortais de: *Conmocións e lesións internas* co 8,16% (diminuindo desde o 11,43% anterior), as *Lesións múltiples* co 6,12% dos accidentes graves e o 41,67% dos mortais (os datos anteriores eran o 17,14% dos graves e o 33,33% dos mortais) e os *Infartos, derramos e outras patoloxías non-traumáticas* co 24,49% dos accidentes graves e o 58,33% dos mortais (os datos do estudo anterior era o 14,29% dos graves e o 66,67% dos mortais).

Lesión	Gravidade			Total
	Leve	Grave	Mortal	
Lesións superficiais e feridas abertas	25,46%	2,04%	0,00%	24,30%
Fracturas de ósos	13,07%	48,98%	0,00%	14,35%
Torceduras, escordaduras e distensións	57,00%	0,00%	0,00%	54,21%
Amputacións traumáticas	0,08%	4,08%	0,00%	0,24%
Conmocións e lesións internas	1,18%	8,16%	0,00%	1,44%
Queimaduras, escaldaduras e conxelacións	0,42%	2,04%	0,00%	0,48%
Danos psicolóxicos e choques traumáticos	0,08%	4,08%	0,00%	0,24%
Lesións múltiples	1,85%	6,12%	41,67%	2,41%
Infartos, derramos e outras patoloxías non-traumáticas	0,84%	24,49%	58,33%	2,33%
Total	100%	100%	100%	100%

Táboa 31. Porcentaxes das lesións e a súa gravidade dos condutores de 55 ou máis anos accidentados.

Faise a comparación entre as lesións dos condutores profesionais da táboa 30 coas do resto do persoal traballadores da táboa 32 para obter as diferenzas entre as porcentaxes das lesións principais.

En canto ás lesións máis frecuentes, os condutores teñen unha porcentaxe superior de *Torceduras, escordaduras e distensións* o 59,33% polo 56,31% dos non-condutores, nas *Lesións superficiais e feridas abertas* o 22,91% de accidentes dos condutores é inferior ao 29,64% dos non-condutores e nas *Fracturas de ósos* o 11,71% do total dos accidentes e o 50,70% dos graves é superior ao 8,96% do total e o 48,18% dos graves nos accidentes dos non-condutores.

En canto a outras lesións con porcentaxes importantes de accidentes graves e mortais:

- As *Conmocións e lesións internas* son un 9,39% dos accidentes graves e un 14,81% dos mortais entre os condutores e un 6,26% dos graves e o 14,80% dos mortais nos non-condutores.
- As *Lesións múltiples* son un 9,39% dos accidentes graves e o 46,30% dos mortais nos condutores e o 6,02% dos graves e o 29,60% dos mortais nos non-condutores.
- Os *Infartos, derramos e outras patoloxías non-traumáticas* son o 14,08% das lesións graves e o 37,04% das mortais dos condutores mentres que entre os non-condutores son o 7,67% das graves e o 30,04% das mortais.

Lesións	Gravidade			Total
	Leve	Grave	Mortal	
Outras ou descoñecidas	0,01%	0,24%	0,90%	0,02%
Lesións superficiais e feridas abertas	30,01%	10,82%	0,00%	29,64%
Fracturas de ósos	8,32%	48,18%	1,79%	8,96%
Torceduras, escordaduras e distensións	57,22%	7,76%	0,00%	56,31%
Amputacións traumáticas	0,31%	8,59%	0,90%	0,44%
Conmocións e lesións internas	0,74%	6,26%	14,80%	0,86%
Queimaduras, escaldaduras e conxelacións	1,95%	3,30%	1,79%	1,97%
Envenenamentos e infeccións	0,31%	0,34%	0,00%	0,31%
Afogamentos e asfixias	0,04%	0,15%	19,28%	0,08%
Efectos do ruído, vibracións e presión	0,05%	0,05%	0,00%	0,05%
Ambiente térmico	0,14%	0,15%	0,00%	0,14%
Danos psicolóxicos e choques traumáticos	0,15%	0,49%	0,90%	0,16%
Lesións múltiples	0,60%	6,02%	29,60%	0,74%
Infartos, derramos e outras patoloxías non traumáticas	0,15%	7,67%	30,04%	0,33%
Total	100%	100%	100%	100%

Táboa 28. Porcentaxes das lesións e a súa gravidade dos traballadores accidentados agás condutores profesionais.

Avaliación de riscos

Na táboa 33 indícanse as porcentaxes de accidentes nos que se declara a avaliación do posto de traballo segundo a gravidade dos accidentes nos condutores. A porcentaxe de accidentes no que non se realizou a avaliación diminúe lixeiramente ata o 14,61% no estudo actual desde o 15,44% anterior, sendo a porcentaxe de avaliados practicamente o mesmo en ambos os dous estudos: o 64,58% no actual e o 64,38% no anterior; a porcentaxe en que non se cubriu o dato é do 20,81%, aumentando moi lixeiramente desde o 20,22% do estudo anterior. En relación a isto nos partes de accidente indícase: **O campo debese deixar en branco se non procede a súa contestación ou o traballador non se atopa realizando ningún traballo.**

A porcentaxe maior de accidentes nos que non se cobre o dato da avaliación de riscos é o dos accidentes mortais co 24,07%, porcentaxe que diminúe desde o 27,27% do estudo anterior. A maior porcentaxe de accidentes onde non se realizou a avaliación de riscos é nos leves co 14,74%,

porcentaxe que é inferior ao do estudo anterior que era do 15,67%. A avaliación de accidentes alcanza o 69,01% dos accidentes graves e o 68,52% dos mortais, sendo as porcentaxes do estudo anterior do 73,43% dos graves e o 60,00% dos mortais.

Realizada a avaliación de riscos	Gravidade			Total
	Leve	Grave	Mortal	
Non cuberto	20,81%	19,72%	24,07%	20,81%
Non	14,74%	11,27%	7,41%	14,61%
Si	64,45%	69,01%	68,52%	64,58%
Total	100%	100%	100%	100%

Táboa 293. Porcentaxes de accidentes con avaliación de riscos segundo a súa gravidade nos condutores.

Lugar do accidente

Para terminar este estudo analízanse os accidentes considerando o variable *Lugar do accidente*. Relaciónase a primeira táboa [coa sección anterior](#) onde se tratou a declaración da avaliación de riscos dos postos de traballo dos accidentados, para cada un dos valores dos accidentes en xornada laboral: *No centro de traballo habitual*, *En desprazamento* e *Noutro centro de traballo* e a gravidade declarada dos accidentes.

Na táboa 34 pódese observar como en ningún dos lugares de accidente acádase o 70% da avaliación dos accidentes, sendo as porcentaxes máis altas as dos accidentes graves *en desprazamento* e accidentes mortais *no centro de traballo habitual* e *noutro centro de traballo*.

Lugar do accidente			Gravidade			Total
			Leve	Grave	Mortal	
No centro de traballo habitual	Avaliación de riscos	En branco	19,61%	20,45%	0,00%	19,59%
		Non	13,32%	15,91%	0,00%	13,34%
		Si	67,07%	63,64%	100,00%	67,07%
	Total		100%	100%	100%	100%
En desprazamento	Avaliación de riscos	En branco	21,70%	18,18%	28,89%	21,67%
		Non	15,50%	9,09%	8,89%	15,27%
		Si	62,79%	72,73%	62,22%	63,06%
	Total		100%	100%	100%	100%
Noutro centro de traballo	Avaliación de riscos	En branco	20,62%	24,32%	0,00%	20,67%
		Non	16,28%	13,51%	0,00%	16,05%
		Si	63,09%	62,16%	100,00%	63,29%
	Total		100%	100%	100%	100%
Total	Avaliación de riscos	En branco	20,81%	19,72%	24,07%	20,81%
		Non	14,74%	11,27%	7,41%	14,61%
		Si	64,45%	69,01%	68,52%	64,58%
	Total		100%	100%	100%	100%

Táboa 304. Porcentaxes de accidentes segundo lugar, avaliación de riscos e gravidade.

Na táboa 35 detállanse as porcentaxes de accidentes segundo o lugar do accidente e a gravidade do mesmo. Os accidentes *en desprazamento* e os ocorridos *noutro centro de traballo* son os que teñen porcentaxes de accidentes graves e mortais superiores á porcentaxe que no total ten cada lugar do accidente.

Lugar do accidente	Gravidade			Total
	Leve	Grave	Mortal	
No centro de traballo habitual	38,04%	20,66%	7,41%	37,44%
En desprazamento	53,46%	61,97%	83,33%	53,84%
Noutro centro de traballo	8,51%	17,37%	9,26%	8,72%
Total	100%	100%	100%	100%

Táboa35. Porcentaxes de accidentes segundo centro de traballo e gravidade.

4. CONCLUSIÓNS

- **O total dos accidentes** de (2014 a 2018) dos condutores profesionais non deixou de aumentar ano a ano (un 29,82% nos cinco anos) ata chegar aos 1.900 accidentados. Os accidentes graves e mortais tiveron un máximo no 2016 (53 graves e 19 mortais) diminuindo os graves no 2018 ata 39, valor este moi próximo ao dos dous primeiros anos e o número de falecidos ata 7.
- **Os grupos de idade** con maior sinistralidade son os de 45 a 54 anos co 30,82% seguido do grupo de 35 a 44 anos co 29,46%. Con respecto ao estudo anterior, o grupo de condutores de 45 a 54 anos despraza ao de 35 a 44 anos como o de maior sinistralidade.
- **A media de idade** dos condutores accidentados sitúase nos 42,19 anos e a mediana (valor que divide en dous grupos iguais aos accidentados) nos 43, sendo os valores do estudo anterior de 41,86 de media e 42 anos para a mediana, sendo a moda ou valor máis frecuente de 46 anos, os mesmos que no anterior estudo. O grupo de idade con maior porcentaxe de cotizantes co 31,03% segue sendo o de 35 a 44 anos (cunha lixeira diminución de 90 centésimas respecto a os datos do estudo anterior que eran de 2016), seguido do grupo de 45 a 54 anos co 27,83% (algo máis de 1 punto respecto a os datos do 2016). Os datos anteriores indican o envellecemento dos condutores profesionais.
- **En canto á gravidade segundo os grupos de idade**, os traballadores de 20 a 24 anos, co 5,63% dos accidentes graves, de 45 a 54 anos co 34,27% dos accidentes graves e o 46,30% dos mortais e o grupo de idade de 55 a 65 anos co 23,00% dos accidentes graves e o 22,22% dos mortais son os traballadores que a gravidade dos seus accidentes supera a porcentaxe no total dos condutores. Comparando estes datos cos do estudo anterior compróbase un aumento das porcentaxes de accidentes graves e mortais dos traballadores entre 45 a 65 anos.
- **Nos accidentes de tráfico** pódese apreciar unha moi lixeira tendencia ao aumento sendo a media en porcentaxe destes accidentes nestes anos do 21,27%, cun mínimo en 2015 do 19,76% e un máximo en 2018 de 23,27%. Esta porcentaxe do 21,27% supera ao 20,75% de media do período 2012-2016 do estudo sobre condutores anterior. En canto a gravidade, os accidentes de tráfico destes cinco anos supuxeron o 27,70% dos accidentes graves e o 53,70% dos

accidentes dos condutores profesionais, polo 32,85% dos graves e o 50,91% dos mortais do estudo anterior.

- Os condutores e condutoras de ciclomotores e motocicletas (CNO 844) teñen unha sinistralidade respecto aos accidentes de tráfico completamente oposta aos demais grupos de condutores, cunha porcentaxe de tráfico do 85,54% dos seus accidentes (o 86,30% no estudo anterior) e o 12,16% do total dos condutores (o 10,39% no estudo anterior). Os *Condutores de camións* tiveron a maior número de accidentes laborais, o 61,53% de todos os accidentes dos condutores profesionais (o 63,57% no estudo anterior), pero só o 8,35% dos seus accidentes foron de tráfico (o 9,02% no estudo anterior). As porcentaxes de accidentes de tráfico dos outros grupos de condutores foron: o 22,96% (o 24,70% no estudo anterior) nos *Condutores de automóviles, taxis e furgonetas* (CNO 841) e o 13,31% (o 13,97% no estudo anterior) nos *Condutores de autobuses e tranvías* (CNO 842).
- **Nos grupos de idade** dende os 35 a 44 anos en adiante a proporción entre **accidentes de tráfico** ou non invértese en relación aos condutores máis mozos. En comparación co estudo anterior, en varios dos grupos de idade a porcentaxe de accidentes de tráfico aumentou. A porcentaxe dos accidentes de tráfico do grupo de 25 a 34 anos é agora do 35,28% do total cun 19,47% de todos os accidentes en xornada laboral mentres que no estudo anterior era o 32,73% cun 20,13% de todos os accidentes. O grupo de 20 a 24 anos, ten agora un 18,90% dos accidentes de tráfico co 5,45% do total de accidentes mentres que no anterior era do 18,52% cun 5,28% dos accidentes. No grupo de 55 a 65 anos, aínda sendo un grupo onde a sinistralidade de tráfico ten menos importancia numérica en relación ao conxunto da sinistralidade dos condutores, os seus accidentes de tráfico son agora o 7,27% de todos estes accidentes e o total dos seus accidentes o 13,82% de todos os accidentes dos condutores en xornada laboral, mentres que no anterior estudo as súas porcentaxes eran do 6,30% e 13,00% respectivamente.
- Nas porcentaxes **por sectores**, son dos **servizos** o 83,71% dos accidentados, o 11,15% da **industria**, o 4,39% da **construción**, o 0,74% da **agricultura** e o 0,01% da **pesca**. Por gravidade o máis destacable é a porcentaxe do total de accidentes graves da construción, o 7,51%, claramente superior ao deste sector no total de accidentes, o 4,39%. Son lixeiramente superiores as porcentaxes de accidentes graves e mortais da agricultura (1,41% e 1,85% respectivamente) ao do total do sector 0,74%, o 12,68% de accidentes graves da industria que ten o 11,15% do total de accidentes e a porcentaxe de mortais do sector **servizos** 85,19% respecto ao dos accidentes do sector no total, o 83,71%.
- En los grupos de condutores **por sectores**, dentro do maioritario sector **servizos**, as porcentaxes oscilan entre o 78,94% dos *Condutores de camións* (CNO 843) e o 99,66% dos *Condutores de autobuses e tranvías* (CNO 842). Na **industria** as porcentaxes están entre o 0,00% dos *Condutores de autobuses e tranvías* e o 13,12% dos *Condutores de camións* (esta porcentaxe diminuíu apreciablemente desde o 16,22% do estudo anterior). Na **construción** as porcentaxes están entre o 0,00% dos *Condutores de motocicletas e ciclomotores* (CNO 844) e o 6,81% dos *Condutores de camións*.
- **As seccións de actividade** con maiores porcentaxes de accidentes son: *H-Transporte e almacenamento* co 47,63% dos accidentes, *G-Comercio por xunto e ao retalho; reparación de vehículos de motor e motocicletas* co 19,79%, *I-Hostalaría* co 8,87%, *C-Industria manufacturera* co 8,14%, *F-Construción* co 4,39% e *E-Subministración de auga, actividades de saneamento, xestión de residuos e descontaminación* co 2,25% dos accidentes.
- **As divisións** con maiores porcentaxes de accidentes son: *49-Transporte terrestre e por canalización* co 42,45% dos accidentes, *46-Comercio ao por maior e intermediarios do comercio*,

agás de vehículos de motor e motocicletas co 14,30%, 56-Servizos de comidas e bebidas co 8,84%, 10-Industria da alimentación co 4,09%, 47-Comercio ao retalho, agás de vehículos de motor e motocicletas co 4,01%, 53-Actividades postais e de correos co 3,64%, 43-Actividades de construción especializada co 2,17%, 38-Recollida, tratamento e eliminación de residuos; valorización co 2,04% dos accidentes.

- As porcentaxes de accidentes nos cinco anos **segundo o seu contrato** son: *Contrato indefinido* 67,20% (70,24% no estudo anterior), *Temporais e Duración determinada* 30,21% (27,11% no estudo anterior) e *Autónomos* 2,59% (2,63% no estudo anterior). A evolución dos accidentes de 2014 a 2018 foi a seguinte: a porcentaxe de *traballadores autónomos* accidentados mostra unha tendencia descendente dentro do conxunto dos traballadores, cun 3,14% en 2014 e o 2,07% no 2018. Os traballadores con *contrato indefinido* tamén mostran unha tendencia descendente na súa porcentaxe desde o 70,25% en 2014 a 65,57% en 2018. Os traballadores con *contrato temporal ou de duración determinada* son os que mostran unha clara tendencia ascendente da súa proporción dos condutores profesionais accidentados nestes 5 anos, desde un 26,34% en 2014 ao 32,36% en 2018.
- Os traballadores con *contrato temporal e de duración determinada* teñen unha porcentaxe de accidentes graves (o 36,62%) superior á súa proporción do total de accidentes (o 30,21%) e os *autónomos* de accidentes mortais (o 3,70%) superior a súa porcentaxe dos accidentes totais (o 2,59%).
- Segundo a súa **situación profesional** os asalariados do sector privado cun 97,18% dos accidentes graves para unha porcentaxe do total do 94,62% e os *traballadores autónomos sen asalariados* cunha porcentaxe do 3,70% dos mortais cun 1,96% do total de accidentes, son os grupos de traballadores cunha porcentaxe de accidentes de gravidade superior á súa proporción do total.
- A Coruña é a **provincia** con maior número de accidentados, o 40,04% do total nos 5 anos deste estudo, porcentaxe lixeiramente inferior ao 41,20% do estudo anterior. Tanto A Coruña como Lugo, descenden nas súas porcentaxes de accidentes en relación ao estudo anterior mentres que Ourense (moi lixeiramente ata o 11,96%) e Pontevedra aumentan (esta última, do 33,42% ao 35,25%). Entre 2014 e 2018 as provincias de Pontevedra e A Coruña aumentaron as súas porcentaxes de accidentes no total de Galicia mentres que Lugo e Ourense diminuíron.
- Os condutores teñen maior gravidade nos seus accidentes que os non-condutores: o 2,39% de accidentes graves nos condutores e 1,63% nos non-condutores, 0,60% de accidentes mortais nos condutores por 0,18% nos non-condutores.
- Os condutores profesionais **de 55 ou máis anos** tiveron en Galicia o 13,96% dos accidentes dos condutores, aumentando dende o 13,17% do estudo anterior, sendo as porcentaxes por provincias en este estudo e no anterior: Pontevedra de 13,01% ao 13,25%, Ourense do 13,11% ao 14,61%, A Coruña do 12,69% ao 14,40%, diminuíndo en Lugo do 15,09% ao 13,97%.
- As **desviacións** (ou feitos anormais que levaron a que se producisen os accidentes) son nos condutores, collendo só as de maiores porcentaxes: *Movemento do corpo como consecuencia de ou con esforzo físico* (o 33,99% dos accidentes), *Perda de control total ou parcial de equipos de traballo ou materiais* (o 31,31% dos accidentes co 55,56% dos mortais e o 35,68% dos graves), *Caída de persoas - esvarón ou tropezón con caída* (o 19,34% dos accidentes co 27,23% dos graves), *Outras ou sen información* -frecuente nos non-traumáticos- (o 29,63% dos mortais e o 9,86% dos graves).
- En comparación co estudo anterior, a *Perda de control total ou parcial de equipos de traballo ou materiais* (aumento da porcentaxe no total de 30,07% ao 31,31% e dos mortais do 50,91%

ao 55,56%) o *Movement do corpo como consecuencia de ou con esforzo físico* (aumento no total do 29,65% ao 32,99% e nos mortais do 1,82% ao 3,70%) e a *Caída de persoas - esvarón ou tropezón con caída* (diminución en porcentaxe no total de 19,54% a 18,34%, dos graves do 9,09% ao 5,56% e aumento dos graves do 25,12% ao 27,23%) **mantéñense como os tres grupos de desviación máis frecuentes nos accidentes dos condutores.**

- **As desviacións nos condutores de 55 ou máis anos** facendo a comparación cos demais condutores e os datos do estudo anterior son as seguintes: o *Movement do corpo como consecuencia de ou con esforzo físico* ten unha porcentaxe inferior (29,91% por 32,99% o conxunto dos condutores), a *Perda de control total ou parcial de equipos de traballo ou materiais*, unhas porcentaxes inferiores (26,54% nos graves, 41,67% nos mortais, no estudo anterior era o 25,00% e o 23,74% no total, por 35,68% nos graves, 55,56% nos mortais e o 31,31% no total dos condutores) e, do mesmo xeito que no estudo anterior, a *Caída de persoas - esvarón ou tropezón con caída- convértese no segundo grupo de desviación* co 26,78% nos accidentes dos traballadores de 55 ou máis anos, mentres que no conxunto dos condutores é o 19,34%. O grupo de *Outras ou sen información* (onde están a maioría dos non-traumáticos) está presente no 50% dos accidentes mortais e o 20,41% dos graves sendo as porcentaxes no estudo anterior do 50% dos mortais e o 5,71% dos graves.
- Os *Sobreesforzos* son a **forma ou contacto que provocou a lesión** máis frecuente co 32,15% dos accidentes, seguidos de *Golpe contra un obxecto inmóbil, traballador en movemento* (o que inclúe cando conducindo un vehículo choca contra algo inmóbil) co 30,77% do total co 35,68% dos accidentes graves e de *Choque ou golpe contra un obxecto en movemento* (o que inclúe os atropelos os choques entre dous vehículos) o 27,44% do total co 34,27% dos accidentes graves e o 37,04% dos mortais. Pola súa gravidade destácanse: os *Infartos, derramos cerebrais e outras patoloxías non traumáticas* co 14,55% dos graves e o 37,04% dos mortais e *Quedar atrapado, ser esmagado, sufrir unha amputación* co 11,27% dos graves e o 16,67% dos mortais.
- Nos condutores de 55 ou máis anos a principal forma ou contacto que produciu a lesión é o grupo *Golpe contra un obxecto inmóbil, traballador en movemento* co 35,61% do total dos accidentes, superior ao 30,77% do total de condutores. A segunda forma son os *Sobreesforzos* co 29,35% dos accidentes, porcentaxe inferior ao 32,15% do total de condutores. O terceiro grupo é o *Choque ou golpe contra un obxecto en movemento* co 23,90% do total de accidentes, o 28,57% dos graves e o 33,33% dos mortais, porcentaxes todos eles inferiores no conxunto dos condutores que son do 27,44% no total de accidentes, 34,27% nos graves e 37,04% nos mortais.
- Naquelas formas ou contacto que se destacan polas súas elevadas porcentaxes de accidentes graves e mortais, tamén existen diferenzas. Nos traballadores de 55 ou máis anos os *Infartos, derramos cerebrais e outras patoloxías non traumáticas* son o 26,53% dos accidentes graves e o 58,33% dos accidentes mortais (porcentaxe esta última inferior ao do anterior estudo que era do 66,67% pero que segue sendo moi importante), mentres que no total dos condutores estas formas ou contactos producen o 14,55% dos accidentes graves e o 37,04% dos mortais. Na forma ou contacto *Quedar atrapado, ser esmagado, sufrir unha amputación* as porcentaxes de accidentes graves e mortais son o 4,08% e o 0,00% respectivamente mentres que no conxunto dos condutores son o 11,27% dos graves e o 16,67% dos mortais.
- Os tres **tipos de lesións** máis frecuentes nos condutores son: *Torceduras, escordaduras e distensións* co 59,33% dos accidentes (aumenta lixeiramente respecto ao 57,39% do estudo anterior), as *Lesións superficiais e feridas abertas* co 22,91% (moi semellante ao 23,35% anterior) e as *Fracturas de ósos* co 11,71% do total de accidentes (practicamente o mesmo que o 11,68% anterior) e o 50,70% dos graves (diminúen respecto ao 52,66% do anterior estudo).

- Con porcentaxes destacables de accidentes graves e mortais son os seguintes tipos de lesións: *Conmocións e lesións internas* co 9,39% de accidentes graves e o 14,81% dos accidentes mortais (no estudo anterior, o 9,66% dos graves e o 12,73% dos mortais), *Lesións múltiples* co 9,39% dos graves e o 46,30% dos mortais (os datos anteriores eran 13,04% dos graves e o 45,45% dos mortais) e os *Infartos, derramos e outras patoloxías non-traumáticas* co 14,08% dos accidentes graves e o 37,04% dos mortais (aumentan respecto ao 10,63% dos accidentes graves e o 36,36% dos mortais do anterior estudo).
- Nos condutores de 55 anos e maiores, pódese comprobar como os tres principais tipos de lesións son as mesmas pero con diferenzas nas porcentaxes respecto do conxunto dos condutores profesionais: as *Torceduras, escordaduras e distensións* son o 54,21% das lesións, aumentando desde o 52,36% no estudo anterior pero inferior ao 59,33% do total de condutores, as *Lesións superficiais e feridas abertas* son o 24,30% das lesións (diminuíndo lixeiramente desde o 25,74% anterior) sendo lixeiramente superior ao 22,91% do total de condutores, as *Fracturas de ósos* co 14,35% das lesións e o 48,98% dos graves (os datos anteriores eran o 12,97% do total e o 48,57% dos graves) maior porcentaxe respecto do total de lesións de todos os condutores, o 11,78%, pero lixeiramente inferior que nas lesións graves, o 50,70%.
- Tamén nos condutores de 55 e maiores son destacables as porcentaxes de lesións graves e mortais de: *Conmocións e lesións internas* co 8,16% (diminuíndo desde o 11,43% anterior), as *Lesións múltiples* co 6,12% dos accidentes graves e o 41,67% dos mortais (os datos anteriores eran o 17,14% dos graves e o 33,33% dos mortais) e os *Infartos, derramos e outras patoloxías non-traumáticas* co 24,49% dos accidentes graves e o 58,33% dos mortais (os datos do estudo anterior era o 14,29% dos graves e o 66,67% dos mortais).
- A porcentaxe de accidentes na que non se realizou a **avaliación de riscos** diminúe lixeiramente ata o 14,61% no estudo actual desde o 15,44% anterior, sendo a porcentaxe de avaliados practicamente o mesmo en ambos os dous estudos: o 64,58% no actual e o 64,38% no anterior, a porcentaxe en que non se cubriu o dato é do 20,81%, aumentando moi lixeiramente desde o 20,22% do estudo anterior. Respecto a o anterior nos partes de accidente indícase: *O campos de debe deixar en branco se non procede a súa contestación ou o traballador non se atopa realizando ningún traballo.*
- En canto ao **lugar do accidente**, o 61,97% dos accidentes graves e o 83,33% dos mortais ocorreron *en desprazamento*, porcentaxes superiores ao 53,84% destes accidentes no total dos condutores. Os accidentes *Noutro centro de traballo* tiveron o 17,37% dos accidentes graves e o 9,26% dos mortais, por riba do 8,72% no total dos accidentes.

5. ANEXOS

CNAE-2009	Descrición
A	AGRICULTURA, GANDARÍA, SILVICULTURA E PESCA
01	Agricultura, gandería, caza e servizos relacionados con estas
02	Silvicultura e explotación forestal
03	Pesca e acuicultura
B	INDUSTRIAS EXTRATIVAS
05	Extracción de antracita, hulla e lignito
06	Extracción de cru de petróleo e gas natural
07	Extracción de minerais metálicos
08	Outras industrias extractivas
09	Actividades de apoio ás industrias extractivas
C	INDUSTRIA MANUFACTUREIRA
10	Industria da alimentación
11	Fabricación de bebidas
12	Industria do tabaco
13	Industria téxtil
14	Confección de pezas de vestir
15	Industria do coiro e do calzado
16	Industria da madeira e da cortiza, agás mobles; cestería e espartería
17	Industria do papel
18	Artes gráficas e reprodución de soportes gravados
19	Coquerías e refino de petróleo
20	Industria química
21	Fabricación de produtos farmacéuticos
22	Fabricación de produtos de caucho e plásticos
23	Fabricación doutros produtos minerais non metálicos
24	Metalurxia; fabricación de produtos de ferro, aceiro e ferroalixes
25	Fabricación de produtos metálicos, salvo maquinaria e equipamento
26	Fabricación de produtos informáticos, electrónicos e ópticos
27	Fabricación de material e equipo eléctrico
28	Fabricación de maquinaria e equipo n.c.o.p.
29	Fabricación de vehículos de motor, remolques e semirremolques
30	Fabricación doutro material de transporte
31	Fabricación de mobles
32	Outras industrias manufactureiras
33	Reparación e instalación de maquinaria e equipo
D	FORNEZO DE ENERXÍA ELÉCTRICA, GAS, VAPOR E AIRE ACONDICIONADO
35	Fornezo de enerxía eléctrica, gas, vapor e aire acondicionado
E	SUBMINISTRACIÓN DE AUGA, ACTIVIDADES DE SANEAMENTO, XESTIÓN DE RESIDUOS E DESCONTAMINACIÓN
36	Captación, depuración e distribución de auga
37	Recollida e tratamento de augas residuais
38	Recollida, tratamento e eliminación de residuos; valorización
39	Actividades de descontaminación e outros servizos de xestión de residuos

F	CONSTRUCCIÓN
41	Construcción de edificios
42	Enxeñaría civil
43	Actividades de construción especializada
G	COMERCIO POR XUNTO E AO RETALLO; REPARACIÓN DE VEHÍCULOS DE MOTOR E MOTOCICLETAS
45	Venda e reparación de vehículos de motor e motocicletas
46	Comercio ao por maior e intermediarios do comercio, agás de vehículos de motor e motocicletas
47	Comercio ao retallo, agás de vehículos de motor e motocicletas
H	TRANSPORTE E ALMACENAMENTO
49	Transporte terrestre e por canalización
50	Transporte marítimo e por vías navegables interiores
51	Transporte aéreo
52	Almacenamento e actividades anexas ao transporte
53	Actividades postais e de correos
I	HOSTALARÍA
55	Servizos de aloxamento
56	Servizos de comidas e bebidas
J	INFORMACIÓN E COMUNICACIÓNS
58	Edición
59	Actividades cinematográficas, de vídeo e de televisión, gravación de son e edición musical
60	Actividades de programación e emisión de radio e televisión
61	Telecomunicacións
62	Programación, consultaría e outras actividades relacionadas coa informática
63	Servizos de información
K	ACTIVIDADES FINANCEIRAS E DE SEGUROS
64	Servizos financeiros, agás seguros e fondos de pensións
65	Seguros, reaseguros e fondos de pensións, agás Seguridade Social obrigatoria
66	Actividades auxiliares aos servizos financeiros e aos seguros
L	ACTIVIDADES INMOBILIARIAS
68	Actividades inmobiliarias
M	ACTIVIDADES PROFESIONAIS, CIENTÍFICAS E TÉCNICAS
69	Actividades xurídicas e de contabilidade
70	Actividades das sedes centrais; actividades de consultaría de xestión empresarial
71	Servizos técnicos de arquitectura e enxeñaría; ensaios e análises técnicas
72	Investigación e desenvolvemento
73	Publicidade e estudos de mercado
74	Outras actividades profesionais, científicas e técnicas
75	Actividades veterinarias
N	ACTIVIDADES ADMINISTRATIVAS E SERVIZOS AUXILIARES
77	Actividades de aluguer
78	Actividades relacionadas co emprego
79	Actividades de axencias de viaxes, operadores turísticos, servizos de reservas e outros relacionados
80	Actividades de seguridade e investigación
81	Servizos a edificios e actividades de xardinaría

82	Actividades administrativas de oficina e outras actividades auxiliares ás empresas
O	ADMINISTRACIÓN PÚBLICA E DEFENSA; SEGURIDADE SOCIAL OBRIGATORIA
84	Administración Pública e defensa; Seguridade Social obrigatoria
P	EDUCACIÓN
85	Educación
Q	ACTIVIDADES SANITARIAS E DE SERVIZOS SOCIAIS
86	Actividades sanitarias
87	Asistencia en establecementos residenciais
88	Actividades de servizos sociais sen aloxamento
R	ACTIVIDADES ARTÍSTICAS, RECREATIVAS E DE ENTRETENIMENTO
90	Actividades de creación, artísticas e espectáculos
91	Actividades de bibliotecas, arquivos, museos e outras actividades culturais
92	Actividades de xogos de azar e apostas
93	Actividades deportivas, recreativas e de entretemento
S	OUTROS SERVIZOS
94	Actividades asociativas
95	Reparación de ordenadores, efectos persoais e artigos de uso doméstico
96	Outros servizos persoais
T	ACTIVIDADES DOS FOGARES COMO EMPREGADORES E COMO PRODUTORES DE BENS E SERVIZOS PARA USO PROPIO
97	Actividades dos fogares como empregadores de persoal doméstico
98	Actividades dos fogares como produtores de bens e servizos para uso propio
U	ACTIVIDADES DE ORGANIZACIÓNS E ORGANISMOS EXTRATERRITORIAIS
99	Actividades de organizacións e organismos extraterritoriais

[CNAE-2009](#) (Clasificación Nacional de Actividades Económicas) da páxina web do [INE](#).

FORMA ou CONTACTO	Descrición
0	Ningunha información
00	Ningunha información
1	Contacto eléctrico, con lume, temperaturas ou substancias perigosas
11	Contacto cun arco eléctrico ou raio (pasivo) (sen contacto material co elemento
12	Contacto directo ou indirecto coa electricidade, recibir unha descarga eléctrica
13	Contacto con chamas directas ou obxectos ou contornas con elevada temperaturas
14	Contacto con obxecto ou contorna frío ou xeadado
15	Contacto con substancias perigosas - a través de nariz ou a boca por inhalación
16	Contacto con substancias perigosas - a través da pel e dos ollos
17	Contacto con substancias perigosas - a través do sistema dixestivo tragando
19	Outro Contacto coñecido do grupo 1 non mencionado anteriormente
2	Afogamento, quedar sepulto, quedar envolto
21	Afogamento nun líquido
22	Quedar sepulto baixo un sólido
23	Estar envolto por, rodeado de gases ou de partículas en suspensión
29	Outro Contacto coñecido do grupo 2 pero non mencionado anteriormente
3	Golpe contra un obxecto inmóbil, traballador en movemento
31	Golpe sobre ou contra resultado dunha caída do traballador
32	Golpe resultado dun tropezo sobre ou contra un obxecto inmóbil
39	Outro Contacto coñecido do grupo 3 pero non mencionado anteriormente
4	Choque ou golpe contra un obxecto en movemento, colisión con
41	Choque ou golpe contra un obxecto ou fragmentos - proxectados
42	Choque ou golpe contra un obxecto - que cae ou se desprende
43	Choque ou golpe contra un obxecto - en abalo ou xiro
44	Choque ou golpe contra un obxecto, incluídos os vehículos - traballador inmóbil
45	Colisión cun obxecto, vehículo ou persoa - traballador en movemento
46	Golpe de mar
49	Outro Contacto coñecido do grupo 4 pero non mencionado anteriormente
5	Contacto con Axente material cortante, punzante, duro.
51	Contacto cun Axente material cortante- coitelo, folla, etc.
52	Contacto cun Axente material punzante -cravo, ferramenta afiada, etc
53	Contacto cun Axente material que rabuñe - relador, lixa, táboa, etc.
59	Outro Contacto coñecido do grupo 5 pero non mencionado anteriormente
6	Quedar atrapado, ser esmagado, sufrir unha amputación
61	Quedar atrapado, ser esmagado -en algo en movemento-
62	Quedar atrapado, ser esmagado -baixo algo en movemento-
63	Quedar atrapado, quedar esmagado -entre algo en movemento e outro obxecto-
69	Outro Contacto coñecido do grupo 6 pero non mencionado anteriormente
7	Sobreesforzo, trauma psíquico, radiacións, ruído, etc.
71	Sobreesforzo físico - sobre o sistema musculoesquelético
72	Exposición a radiacións, ruído, luz ou presión
73	Trauma psíquico
79	Outro Contacto coñecido do grupo 7 pero non mencionado anteriormente
8	Mordedelas, patadas, etc. (de animais ou persoas)
81	Mordedelas, rabuñazos
82	Picadura dun insecto, un peixe
83	Golpes, patadas, cabezazos, estrangulamento, etc.
89	Outro contacto coñecido do grupo 8 pero non mencionado anteriormente
9	Infartos, derrames cerebrais e outras patoloxías non traumáticas
90	Infartos, derrames cerebrais e outras patoloxías non traumáticas
99	Outro Contacto - Tipo de lesión non codificado na presente clasificación

<u>CNO-2011</u>	Texto
84	Condutores de vehículos para o transporte urbano ou por estrada.
841	Condutores de automóbiles, taxis e furgonetas.
842	Condutores de autobuses e tranvías.
843	Condutores de camiións.
844	Condutores de motocicletas e ciclomotores.