

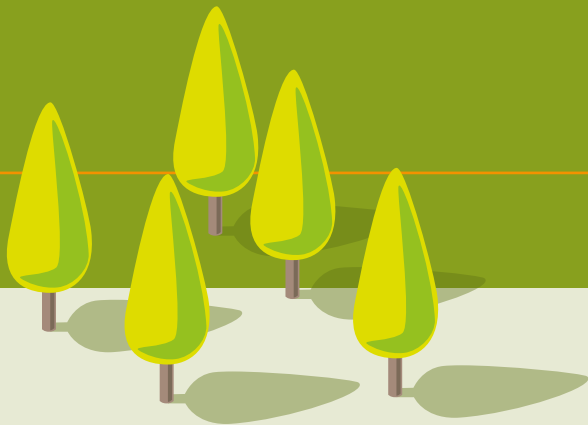
PLANIFICACIÓN DOS TRABALLOS DE APROVEITAMENTO FORESTAL

ZONAS PERIGOSAS



XUNTA
DE GALICIA

XUNTA DE GALICIA



EDICIÓN:

Instituto de Seguridade
e Saúde Laboral de Galicia (ISSGA)

www.issga.xunta.es

Santiago de Compostela, 2023

AUTORÍA:

Grupo de traballo técnico do sector forestal do ISSGA

DEPÓSITO LEGAL

C 1965-2023

ÍNDICE:

PÁXINA:

1. Corta polo pé manual de árbores	4
2. Corta polo pé mecanizado de árbores (procesadora_taladora)	5
3. Derramado_tronzado (con procesadora)	6
4. Saca de madeira	7
5. Carga de madeira sobre plataforma	8
6. Derramado_tronzado_empillado	9
7. Situacións especiais	10

PLANIFICACIÓN DOS TRABALLOS DE APROVEITAMENTO FORESTAL

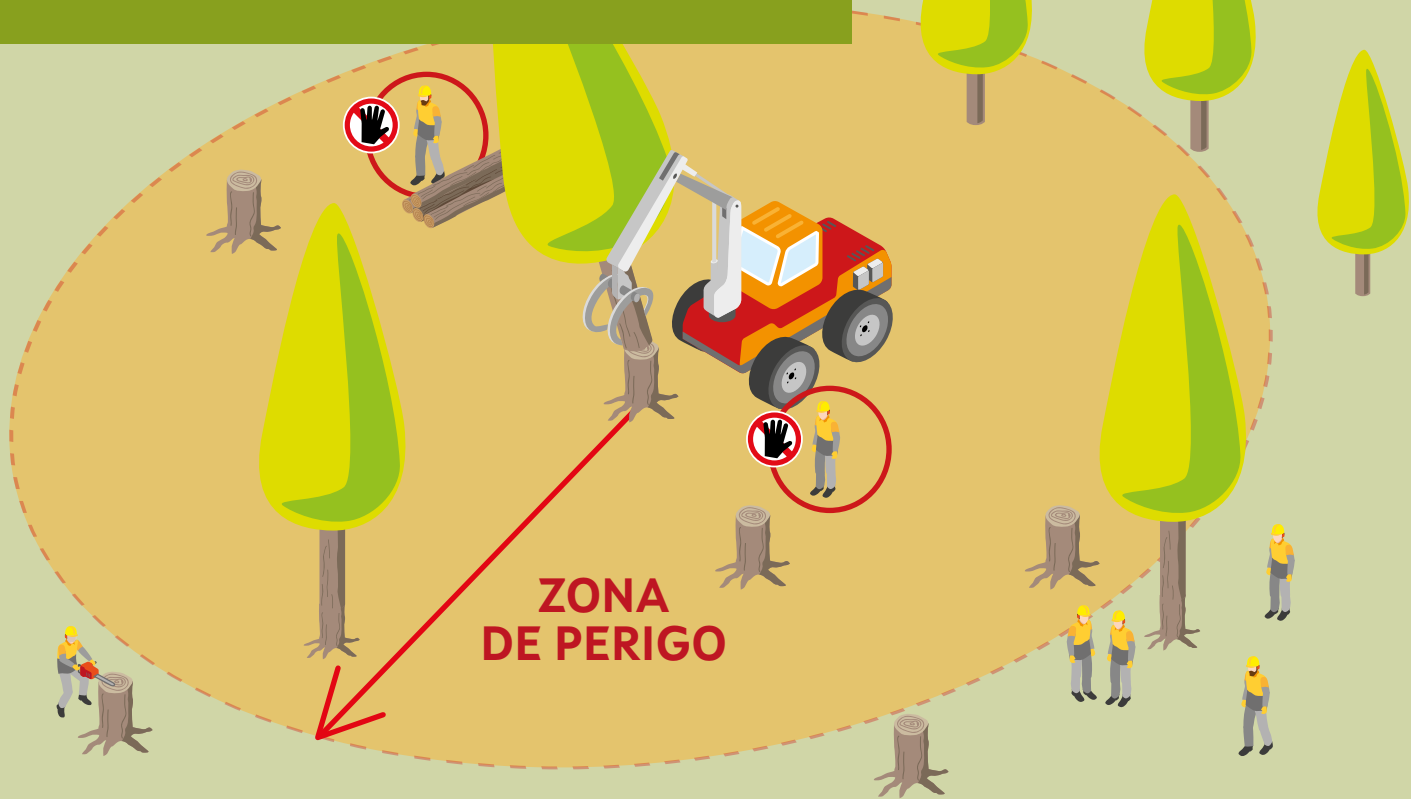
ZONAS PERIGOSAS

- Sitúate fóra das zonas de perigo xeradas polos teus compañeiros.
- Asegúrate de que non haxa persoas nas zonas perigosas xeradas polo teu traballo.
- Respecta as recomendacións de seguridade recollidas nos manuais de instrucións dos equipos de traballo.
- Atende o recollido na avaliación de riscos dos traballos.

1. Corta polo pé manual de árbores



2. Corta polo pé mecanizado de árbores (procesadora_taladora)



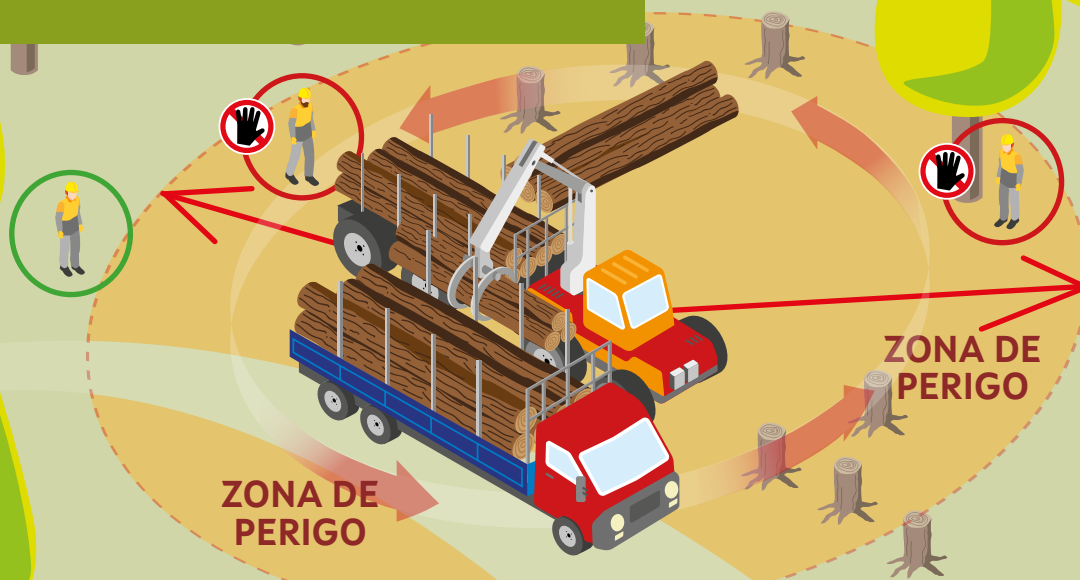
3. Derramado_tronzado (con procesadora)



4. Saca de madeira



5. Carga de madeira sobre plataforma



CAMIONERO

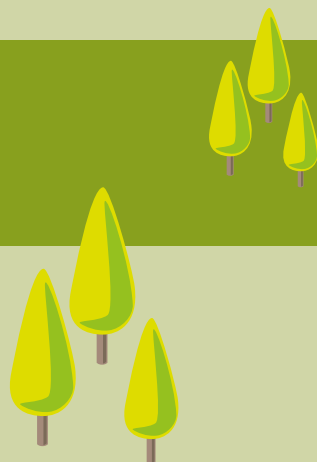
- Mantén contacto visual co operario do autocargador en todo momento.
- Sitúate nunha zona segura para non ser golpeado pola grúa, ou pola carga.

6. Derramado_tronzado _empillado



Todas as persoas terán que atoparse fóra do raio de acción do compañeiro ou compañeira que estea realizando a tarefa.

7. Situacións especiais



7.1 | PREDIOS PEQUENOS OU DE CONFIGURACIÓN ESPECIAL:

En predios nos que debido á súa pequena dimensión ou especial configuración non vas poder realizar actividades simultáneas en condicións seguras:

- Asegúrate de que haxa un so motoserrista cortando polo pé as árbores, permanecendo o resto de compañeiros en zona segura mentres se fai a corta polo pé.
- Se a corta polo pé se fai con procesadora ou taladora, asegúrate tamén de que ningún compañeiro, compañeira permaneza no raio de acción da máquina.



VÍA DE
ESCAPE
ZONA
SEGURA

ZONA
DE PERIGO

7.2 | OPERACIÓNS NAS QUE SE REQUIRE O USO DO CABRESTANTE INSTALADO NAS MÁQUINAS:

En circunstancias nas se faga necesario o uso do cable (cortas dirixidas ou arrastre de árbores), debes ter en conta que se xeran 2 situacións de perigo:

A. Unha primeira situación de perigo, que se xera polo feito de achegarse á máquina para coller o cable.

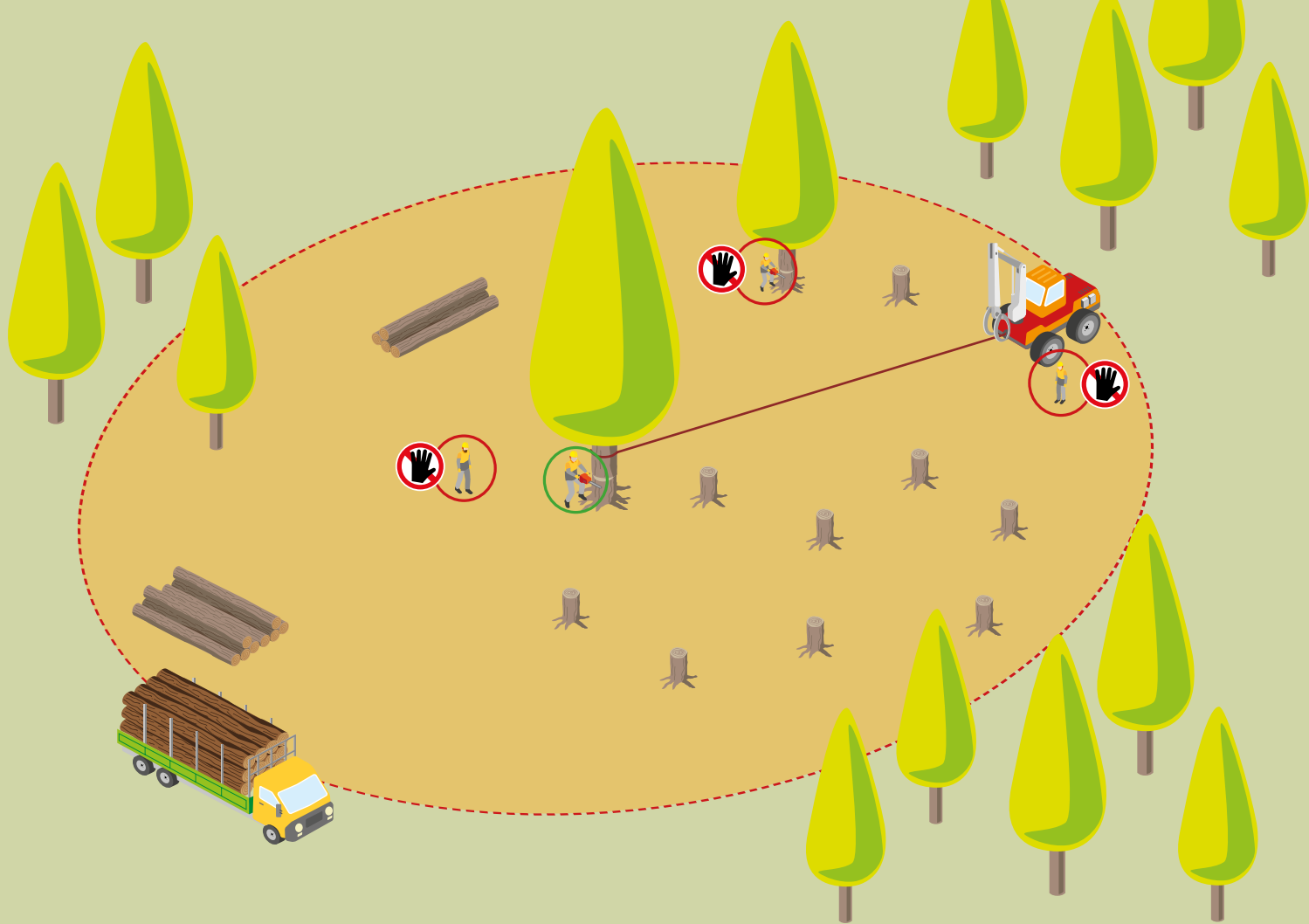
→ **Coordinación e comunicación continua entre operarios, operarias.**

→ **A máquina debe estar parada e en posición segura.**

B. Unha segunda situación de perigo que se xera derivada da propia tarefa de corta polo pé / arrastre.

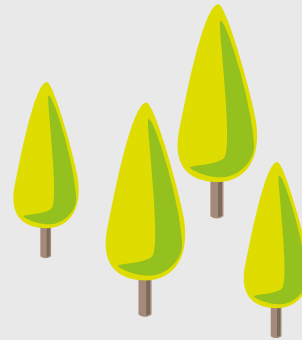
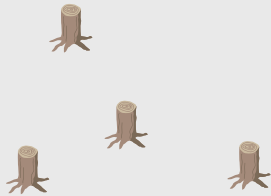
→ **Corta polo pé dirixida.**

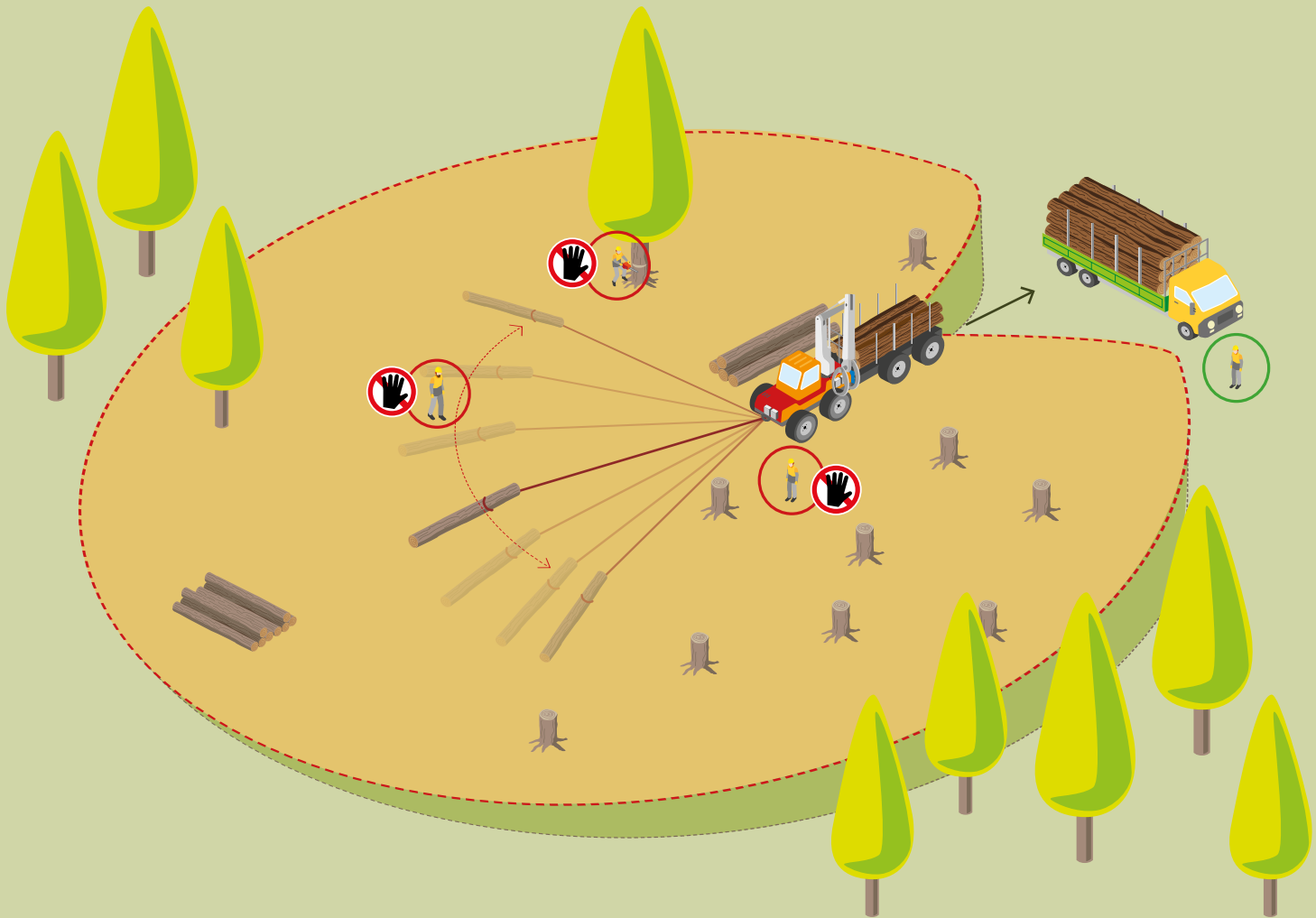
- Coordinación e comunicación continua entre operarios
- A máquina debe estar parada e en posición segura
- Os operarios que non participen na operación situaranse fóra da zona de perigo (zona de caída da árbore que se vai derribar e zona de alcance no caso de rotura do cable).



→ Arrastre con cable.

- Coordinación e comunicación continua entre operarios, operarias.
- A máquina debe estar parada e en posición segura.
- Non se comezará o arrastre ata que todos os operarios estean fóra da zona de perigo.
- O operario da máquina debe ver a carga durante a traxectoria de arrastre. Se existen puntos cegos, apoiarase noutro operario e coordinaranse cun sistema de comunicación inequívoco.
- Procurarase que as operacións de arrastre de toradas se realicen de abaixo para arriba (en contra da pendente natural do terreo).
- Non realizar outras tarefas augas abaixo da zona de arrastre.







PLANIFICACIÓN DOS TRABALLOS DE
APROVEITAMENTO FORESTAL

ZONAS PERIGOSAS

issga.xunta.gal



INSTITUTO DE
SEGURIDADE E SAÚDE
LABORAL DE GALICIA